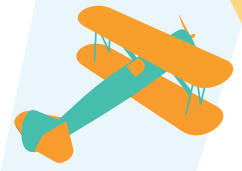


UN CAMINO HACIA EL
FORTALECIMIENTO DE LA
DINÁMICA
FAMILIAR CON PERSONAS
CON DISCAPACIDAD COGNITIVA
LEVE Y FÍSICO MOTORA.





Universidad Colegio Mayor de Cundinamarca

Facultad de Trabajo Social

Profesora orientadora: Martha Lucia Acosta Rincón



Semillero Epistemes, Comprensión Acción

Profesor orientador: Gilberto Betancourt Zarate



AUTORAS

JENNY ALEXANDRA MAHECHA VARGAS

CINDY PAOLA PALENCIA ELITIM

NASLY SAMARY SOTO ESTRADA

Bogotá D.C 2019

PRESENTACION:



El siguiente módulo nace de la necesidad que se presenta desde la profesión de Trabajo Social por intervenir con la población con discapacidad la dinámica familiar, sus dimensiones y la autonomía.

Como resultado de ello las trabajadoras sociales en formación realizan este producto con el fin de que sea replicado por profesionales de diferentes instituciones el cual contiene una serie de temáticas que buscan proporcionar a los jóvenes y adultos con discapacidad actividades (artísticas y lúdicas), herramientas, bases teóricas y algunos ejemplos prácticos que permitan a la población optimizar la adquisición de habilidades y capacidades en torno a la dinámica familiar y a la autonomía sin forzar su aprendizaje y valorar sus esfuerzos. Esto sin dejar de lado la gran sensibilidad que como autoras despertó en nosotras el colectivo de las personas con discapacidad.



INDICE



CAPÍTULO	PAG.
Capítulo 1 Trabajo Social	1
Capítulo 2 Discapacidad	7
Capítulo 3 Familia	18
Capítulo 4 Comunicación	25
Capítulo 5 Roles	36
Capítulo 6 Relaciones Afectivas	46
Capítulo 7 límites y Normas	58
Capítulo 8 Autoridad	69
Capítulo 9 Uso del tiempo libre	81
Capítulo 10 Sobreprotección	91
Capítulo 11 Autonomía	101
Bibliografía	117



TRABAJO SOCIAL



CAPITULO 1

¿Qué es Trabajo Social?

“Trabajo Social es una profesión comprometida con la construcción humana para el desarrollo de la sociedad, contribuye al mejoramiento de la calidad de vida de los diversos grupos poblacionales que conforman la sociedad colombiana y se argumenta alrededor del desarrollo social, ejerciendo su accionar, la mayoría de las veces, por organismos privados y públicos”. (Bonilla, Curvelo, Jiménez, Torres y Umba, 2005, p. 58).

Es importante destacar que el accionar del profesional se centra en fortalecer las capacidades de los individuos, grupos o comunidades con los que trabaja con el fin de mejorar las situaciones problemas identificadas, siempre garantizando bienestar.



“El trabajo social es una profesión basada en la práctica y una disciplina académica que promueve el cambio y el desarrollo social, la cohesión social, y el fortalecimiento y la liberación de las personas. Los principios de la justicia social, los derechos humanos, la responsabilidad colectiva y el respeto a la diversidad son fundamentales para el trabajo social.” (Federación Internacional de Trabajo Social, 2014).

La tarea fundamental de los profesionales en trabajo social es defender, apropiarse y hacer realidad los principios y valores reflejados en esta definición. Ya que esta sólo cobra sentido cuando los mismos se comprometen y tienen en cuenta los principios de justicia social.

Rol del Trabajador Social

Teniendo lo anterior el trabajador social debe cumplir una serie de roles encaminadas al accionar y a la realidad a intervenir entre los que se encuentran:

- ✓ Consultor- Asesor- Orientador: “Se encarga de asesorar individuos, grupos y organizaciones a buscar alternativas que permiten satisfacer necesidades sociales (trabajo, salud, uso del tiempo libre, etc.)” (Ander-Egg, 1987, p. Teniendo lo anterior el trabajador social debe cumplir una serie de roles encaminadas al accionar y a la realidad a intervenir, entre los que se encuentran:
- ✓ Consultor- Asesor- Orientador: “Se encarga de asesorar individuos, grupos y organizaciones a buscar alternativas que permiten satisfacer necesidades sociales (trabajo, salud, uso del tiempo libre, etc.)” (Ander-Egg, 1987, p.44a)
- ✓ Planificador: “Ayuda al individuo de un grupo formular y desarrollar programas comunales para satisfacer las necesidades resolver problemas, promover el bienestar social o mejorar la calidad de vida.” (Ander-Egg, 1987, p.44b).
- ✓ Gestor: “intermediario entre los sujetos de estudio y las instituciones” Planificador: “Ayuda al individuo de un grupo formular y desarrollar programas comunales para satisfacer las necesidades resolver problemas, promover el bienestar social o mejorar la calidad de vida.” (Ander-Egg, 1987, p.44b).
- ✓ Gestor: “intermediario entre los sujetos de estudio y las instituciones”

“El Trabajo Social es como la luna, puede alumbrar el camino de las personas aún en la oscuridad” Dennis

Método de Trabajo Social con grupos:

La importancia del Método del Trabajo Social en Grupo radica en su contribución al mejoramiento de las condiciones desfavorables de los individuos, ya sea a nivel personal o social, en donde los miembros del grupo pueden satisfacer necesidades y progresar desde el punto de vista emotivo intelectual, de modo que puedan alcanzar los objetivos del grupo y contribuir a un mejor funcionamiento de la sociedad.

"El Trabajador/a Social interviene en el grupo de acuerdo con fines específicos que se establecen según las necesidades, intereses y actitudes de los miembros. La interacción del Trabajador/a Social es con el grupo; su participación debe ser activa, informal y dinámica" (Bonilla, Curvelo, Jiménez, Torres y Umba, 2005, p. 58b).

Asimismo, el profesional debe velar porque las relaciones de los miembros del grupo sean positivas en donde cada uno de los integrantes estén en la capacidad de expresar sus sentimientos y opiniones de forma libre y sin temor a ser juzgados

Objetivos del Trabajo Social con grupos



DE RESTAURACIÓN. De las relaciones sociales a un nivel óptimo de funcionamiento. La acción puede ser curativa; es decir busca identificar, controlar o eliminar los factores que en el proceso de interacción han causado el deterioro y de rehabilitado. Ya que intenta reconstruir y/o organizar los patrones de interacción que están dañados y construir otros nuevos.



DE PROVISIÓN, incluye tres líneas de acción: movilización de la capacidad latente del individuo y del grupo para actuar; reorganización de los recursos sociales existentes que se han creado para servir como una infraestructura para el funcionamiento social del individuo, a través de una mejor organización y coordinación; y la creación de recursos individuales y sociales para promover, mejorar y facilitar el proceso de interacción.



PREVENCIÓN de los problemas relacionados con la interacción social. (Kisnerman, 1998, p. 58).

Técnicas de Trabajo Social con grupos:

“La técnica representa la manera de hacer efectivo un propósito bien definido. Indica el modo o la forma de actuar efectivamente para alcanzar una meta” (Pérez, 2005, p. 73h). Para la intervención los trabajadores sociales utilizan una serie de técnicas grupales que enriquecen el accionar, dentro de éstas se encuentran las técnicas que plantea García, Robles, Rojas y Torelli.

Técnicas de Grupo



PRESENTACION

“Son utilizadas generalmente para propiciar el conocimiento de los y las integrantes, se sugiere que se vuelvan a utilizar transcurridos varios encuentros con el objetivo de incentivar y/o evaluar la integración. Estas técnicas producen múltiples efectos: desestructuran, invitan al humor, crean confianza y ayudan a la construcción de la mutua representación interna de todos/as los/as integrantes” (García, Robles, Rojas y Torelli, 2008, p. 110a).

DIVISION

“Estas técnicas facilitan el trabajo en grupos pequeños para la profundización de un tema, favorecer la interacción y visualizar la heterogeneidad grupal. Implican movimiento y cambios en la figura grupal”. (García, et al., 2008, p. 114b).

COMUNICACION

“El objetivo de estas técnicas es promover el encuentro y “reencuentro” con el otro/a (verbal/no verbal) y desde ese lugar invitar a la reflexión sobre los estilos y obstáculos comunicacionales. Estas técnicas son fundamentales en todo proceso de grupos, especialmente para validar

EVALUACION

“La finalidad de estas técnicas es realizar tareas de síntesis al finalizar una actividad o un proceso. Además, aprecia cómo se manifiestan en el proceso grupal los ejes dinámicos y temáticos. Se realiza en el espacio de una reunión o al mediar o terminar un proceso de aprendizaje. El resultado de estas técnicas ayuda a identificar logro y obstáculos y modificar actitudes, conocimientos y prácticas.” (García, et al., 2008, p. 126d).

TRABAJO SOCIAL Y DISCAPACIDAD

El profesional desde su rol de guía, capacitador y orientador le brinda a la población con discapacidad y a sus familias que consigan niveles aceptables de bienestar social. Por lo tanto "El trabajador social debe ayudar a las personas con discapacidad a mejorar sus posibilidades de éxito en la consecución de sus objetivos. El respeto a la autonomía y a la autodeterminación son imprescindibles para responder a las exigencias de los modelos actuales de abordaje a la discapacidad". (De Lorenzo, 2007, p. 379 a).

En el trabajo social existen principios éticos que guían su accionar los cuales están íntimamente ligados a desarrollar la autonomía y la toma de decisiones de los individuos. Por ello, estos conceptos deben ser parte esencial en todo proceso de aprendizaje, también el profesional debe tener en cuenta al momento de detectar el problema los factores positivos que la familia o el usuario tienen para la resolución de este.

"El modelo de intervención social desde el Trabajo Social toma como base de apoyo los elementos positivos y dinámicos existentes, tanto en una intervención con individuos y familias como con unidades de vida social más amplias. En lugar de centrar la acción en los puntos "enfermos" o "desorganizados", se centra en los cambios en curso, en las modalidades particulares de la comunicación y de relación entre las personas y los grupos, en las potencialidades, en sus dinamismos". (Muyor, 2011, p. 26a) El profesional desde su rol de guía, capacitador y orientador le brinda a la población con discapacidad y a sus familias que consigan niveles aceptables de bienestar social. Por lo tanto "El trabajador social debe ayudar a las personas con discapacidad a mejorar sus posibilidades de éxito en la consecución de sus objetivos. El respeto a la autonomía y a la autodeterminación son imprescindibles para responder a las exigencias de los modelos actuales de abordaje a la discapacidad". (De Lorenzo, 2007, p. 379 a).

En el trabajo social existen principios éticos que guían su accionar los cuales están íntimamente ligados a desarrollar la autonomía y la toma de decisiones de los individuos. Por ello, estos conceptos deben ser parte esencial en todo proceso de aprendizaje, también el profesional debe tener en cuenta al momento de detectar el problema los factores positivos que la familia o el usuario tienen para la resolución de este.

"El modelo de intervención social desde el Trabajo Social toma como base de apoyo los elementos positivos y dinámicos existentes, tanto en una intervención con individuos y familias como con unidades de vida social más amplias. En lugar de centrar la acción en los puntos "enfermos" o "desorganizados", se centra en los cambios en curso, en las modalidades particulares de la comunicación y de relación entre las personas y los grupos, en las potencialidades, en sus dinamismos". (Muyor, 2011, p. 26a)



En efecto el trabajador social debe interesarse por brindar acompañamiento y apoyo en cada una de las situaciones y casos que se le presenten, sin embargo, para el proceso de intervención se tendrá en cuenta su accionar en el campo de la discapacidad:

El trabajo social en relación con los grandes ejes determinantes de las políticas sobre discapacidad: igualdad de oportunidades, no discriminación y accesibilidad universal:

Las personas con discapacidad presentan desventajas con respecto a las condiciones normalmente ofrecidas para el resto de la sociedad, lo que limita el acceso a diferentes servicios y por consiguiente dificulta su plena participación en el contexto en que se encuentran inmersos. Es por ello por lo que desde la profesión es primordial que se creen acciones y alternativas innovadoras pertinentes para la eliminación de todo tipo barreras que limiten la persona con discapacidad y garanticen el disfrute pleno de sus derechos fundamentales.

Para dar respuesta a esta problemática desde su accionar el trabajo social implementa estrategias que posibiliten vincular las condiciones del individuo y su entorno, estas son:

“Vida Independiente. La persona con discapacidad dispone la decisión sobre su propia existencia y participa activamente en la vida de su comunidad, conforme al derecho al libre desarrollo de su capacidad”. (De Lorenzo, 2007, p. 383 b). El trabajador social desde su rol de educador, orientador, movilizador, coordinador y capacitador debe propender porque el colectivo con discapacidad sea tenido en cuenta en su comunidad generando espacios de participación y por medio del dialogo se establezcan alternativas de solución para erradicar cualquier forma de vulneración de derechos y cualquier limitación que el entorno le imponga.

“Normalización. Todas las personas tienen derecho a llevar una vida lo más parecida posible a la del resto de los ciudadanos, pudiendo utilizar los servicios de la comunidad. Este principio exige una mayor aceptación de las diferencias y nuevas formas de organización de los servicios que con la interdisciplinariedad procuran la atención en su entorno con servicios individualizados”. (De Lorenzo, 2007, p. 384 c). Es decir que en este aspecto el trabajador social debe hacer seguimiento de las redes de apoyo con las que cuenta la persona con discapacidad y de este modo prever si estas dan respuesta a las particularidades de la población teniendo en cuenta que es el entorno el que limita la participación y el desenvolvimiento de estos.



CAPITULO

2

DISCAPACIDAD.



¿Qué es discapacidad?

La Organización de las Naciones Unidas establece por medio de la convención sobre los derechos de las personas con discapacidad que “la discapacidad es un concepto que evoluciona y que resulta de la interacción entre las personas con deficiencias y las barreras debidas a la actitud y al entorno que evitan su participación plena y efectiva en la sociedad, en igualdad de condiciones con los demás.” (ONU, 2007a). En efecto la convención representa un cambio en la forma en como se ve la discapacidad ya que aquí adquiere un sentido más humano en donde se reconoce la capacidad de esta población de participar y decidir sobre los temas que influyen en su cotidianidad. Para dar cumplimiento a lo expuesto anteriormente en el título “Toma de conciencia” artículo 8 inciso c se habla de “promover la toma de conciencia respecto de las capacidades y aportaciones de las personas con discapacidad” (ONU, 2007b).



La discapacidad debe ser vista de forma integral comprendiendo que cada uno de los elementos mencionados anteriormente son esenciales para hacer una lectura de la forma en que la persona con discapacidad se desenvuelve en su entorno y cuáles son las oportunidades o desventajas que este le ofrece.

También es importante mencionar que en lugar de ver la discapacidad como “desviación, el desarrollo de una sociedad inclusiva requiere entender la discapacidad en términos de diversidad: una sociedad pluralista se caracteriza por evitar la uniformidad forzada, y comprender y valorar las diferencias”. (Courtis, 2004, P. 8). En este sentido se debe destacar que para que una sociedad sea pluralista debe preocuparse no solo por mitigar las barreras físicas para las personas con discapacidad, sino que también debe garantizar el acceso de este colectivo a la participación en ámbitos como el trabajo la educación, el deporte y la recreación incentivando así la autonomía en sus vidas.



TIPOS DE DISCAPACIDAD

FISICA

Limitaciones para caminar subir o bajar gradas y para utilizar los brazos y manos.



MENTAL

Alteraciones psicopatológicas, que afectan los procesos de razonar y comportantarse.



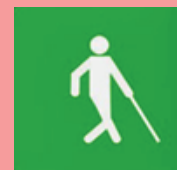
INTELECTUAL

Limitaciones que afectan adquisición de conocimiento y desarrollo de habilidades y destrezas



Limitaciones para VER

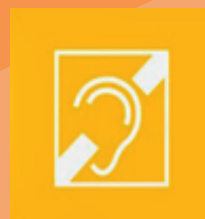
Ceguera: carencia o pérdida total de la visión funcional.
Baja visión: reducción de agudesa visual.



SENSORIAL

Limitaciones para OIR

Sordera: carencia o pérdida total de la audición.
Hipoacusia: reducción de la audición.



Fuente: Asociación en discapacidad. 2014 ASCODI

DISCAPACIDAD COGNITIVA



“Incluye en general a las personas cuyo proceso de pensamiento, aprendizaje y adquisición del conocimiento es diferente. Este tipo de discapacidad no hace referencia a una incapacidad para aprender, pensar o adquirir el conocimiento, sino a quienes se enmarcan en este tipo de discapacidad piensan, aprenden y adquieren el conocimiento de otras maneras, en otros tiempos y a otros ritmos. Acá podemos encontrar a las personas con Síndrome de Down y personas con autismo, entre otras. (SCTSNARIV y DGIUARIV, 2009, p. 4-5).

Es necesario mencionar que las personas con discapacidad cognitiva presentan un rango de coeficiente intelectual (CI) según la edad y el nivel de gravedad, en lo que refiere al coeficiente intelectual “es una puntuación que se deriva de una serie de pruebas o test. Existen muchos tipos de test cuyo objetivo es medir tanto habilidades generales como específicas: lectura, aritmética, vocabulario, memoria, conocimiento general, razonamiento abstracto, habilidades visuales, habilidades verbales” (Ke & Liu, 2017, p. 4)

El concepto de discapacidad cognitiva se ha transformado durante los últimos años hacia un enfoque social que tiene en cuenta las características de las personas con discapacidad en relación con su contexto

¿Qué es la discapacidad COGNITIVA?

El concepto de discapacidad cognitiva ha cambiado a través del tiempo transformándose desde una visión individual, hacia una visión social que tiene en cuenta la relación del niño o niña con el contexto. Es así como se han generado diferentes conceptos relacionados como retraso mental, discapacidad intelectual, y discapacidad mental. En este caso y durante el desarrollo de esta MODULO utilizaremos el término discapacidad cognitiva por considerar que engloba las características fundamentales. (Cuervo , Pérez Y Páez, 2007, P. 10)

Los niños y las niñas con discapacidad cognitiva pueden presentar diferencias en sus ritmos de aprendizaje y de desarrollo. Ejemplo: pueden estar avanzados en lenguaje y tener dificultades en motricidad; debido a factores biológicos, sociales o culturales. Lo importante es reconocer que existen particularidades que fundamentan las diferencias individuales. (Cuervo et al, 2007 P.10)

RECUERDA QUE:

- Es fundamental el reconocimiento del niño o niña desde sus posibilidades de desarrollo, teniendo en cuenta su relación con el entorno familiar y social.





La evaluación de la discapacidad cognitiva involucra cinco aspectos que son:

- Las habilidades intelectuales: memoria, percepción, imitación, atención y solución de problemas.
- Las habilidades para desempeñarse en la vida cotidiana: bañarse, vestirse y comer solo.
- Las habilidades sociales: expresión de afecto, relaciones y participación
- La salud física y mental: nutrición, salud oral, salud visual y salud auditiva.
- El contexto: el apoyo de la familia en los procesos de aprendizaje del niño o niña, un ambiente escolar y recreativo inclusivo que respete las diferencias en el aprendizaje, gustos, habilidades, entre otros.
- El niño o niña con discapacidad cognitiva es ante todo un ser humano, por lo tanto, se recomienda no utilizar expresiones negativas que puedan afectar su seguridad, aprendizaje y dignidad. (Cuervo et al, 2007, P. 11)

¿Por qué se presenta la discapacidad cognitiva?

Las causas de la discapacidad cognitiva pueden ser de dos tipos: genéticas y ambientales.

 Las causas genéticas se presentan cuando el origen se determina en la alteración de los cromosomas o células que forman los genes del ser humano como por ejemplo el síndrome de Down que es un trastorno genético en el par cromosómico número 21 y se denomina trisomía 21, porque las células o partes de los genes no se unen adecuadamente, ni se desarrollan totalmente.

 Las causas ambientales hacen referencia a factores del entorno o contexto que afectan el desarrollo del niño o niña causando la discapacidad, por ejemplo, la contaminación, la violencia o la falta de recursos. (Cuervo et al, 2007, P. 12)

¿Al trabajar con ellos que se debe hacer?

Los niños y niñas con discapacidad cognitiva requieren más tiempo para el aprendizaje de las competencias básicas como leer y escribir y de las actividades de autocuidado como comer, vestirse y bañarse.

Cuando enseñe a un niño o niña con discapacidad cognitiva tenga en cuenta sus intereses, su ritmo de aprendizaje y los apoyos que requiere para aprender

Presente los materiales en forma visual y auditiva para que tenga mayores oportunidades de aprender.

Utilice el juego como herramienta para el aprendizaje y desarrollo en distintos contextos, materiales y con diferentes personas

Las estrategias para promover el aprendizaje deben estar basadas en el aprendizaje significativo y en el juego. (Cuervo et al, 2007, P. 31)

Recomendaciones a la FAMILIA

Es necesario que piense que el niño o niña con discapacidad cognitiva tienen potencialidades que le permiten desarrollar diversas habilidades por lo cual es necesario brindarle estimulación y apoyos adecuados.

El niño o niña con discapacidad cognitiva necesita el máximo de libertad para explorar y aprovechar las oportunidades de aprendizaje.

No todos los niños o niñas con discapacidad cognitiva son iguales, y los padres deben tener presente en todo momento las características individuales de su hijo o hija para de esta forma atender sus propias necesidades. (Cuervo et al, 2007, P. 36)

RELACIONES AFECTIVAS: Brindarle al niño o niña expresiones de afecto materno y paterno a través del contacto físico. Expresar el afecto y las emociones. Especialmente las positivas. (Cuervo et al, 2007, P. 23)

AUTONOMIA: Ayudarle a adquirir independencia en su cuidado personal, es decir que se bañe, se cepille, se peine. (Cuervo et al, 2007, P. 23)

TOMA DE DECISIONES: Promover la solución de problemas y toma de decisiones de acuerdo a la capacidad del niño o niña. (Cuervo et al, 2007, P. 23)

ROLES: Brindarle experiencias para que pueda comprender los diferentes roles sociales, tales como personas de la comunidad (la policía, el cura etc. (Cuervo et al, 2007, P. 23)

COMUNICACIÓN: Reconocer sus logros y expresárselos con comunicaciones positivas como "muy bien", "lo lograste" o con premios como caritas felices o dulces. (Cuervo et al, 2007, P. 23)
Comunicación de situaciones positivas y de dificultades. Para tomar decisiones al interior de la familia se requiere una comunicación permanente entre padres e hijos (Cuervo et al, 2007, P. 43)

Mantener una buena comunicación familia- maestros- comunidad, con el fin de conocer los logros y dificultades del niño o niña. (Cuervo et al, 2007, P. 44)

USO DEL TIEMPO LIBRE: Buscar actividades de tiempo libre y desarrollo personal para cada miembro de la familia con el fin de promover su bienestar. (Cuervo et al, 2007, P. 43)

Es importante que en la familia se generen espacios de descanso y de recreación para todos los miembros: padre, madre, hermanos, cómo turnarse para el cuidado del niño o niña, aprovechar cursos de diversas actividades (pintura, tejidos, música, etc.), ir a la biblioteca, ir a la iglesia, caminar al río, practicar deportes, entre otros.

(Cuervo et al, 2007, P.38)

¿Cómo la familia asume la aceptación de su hijo o hija con discapacidad cognitiva?

Las reacciones y los sentimientos que experimentan las familias que tienen un hijo o hija con discapacidad cognitiva son distintas. La familia tiene un cambio en diferentes aspectos: emocionales, en los roles, en las rutinas, en las responsabilidades, en las expectativas y en el proyecto de vida familiar que debe tener ajustes de acuerdo a las características y capacidades de cada niño o niña con discapacidad cognitiva. (Cuervo et al, 2007, P.36)

La familia debe empezar por generar, compartir y exigir valores inclusivos como la tolerancia, la igualdad de derechos, la búsqueda de ayuda y apoyos para superar las barreras para el aprendizaje, generar espacios para la participación, empezando por los miembros de la familia con la que conviven (padres, hermanos), luego con la familia extensa (abuelos, primos, tíos), después en los contextos educativos (jardines, hogares infantiles y comunitarios, escuelas) y finalmente en los contextos comunitarios (Iglesia, los vecinos etc.) (Cuervo et al, 2007, P.37)



La familia, los cuidadores, los maestros y los agentes educativos tienen mucho que aportar al desarrollo socio afectivo y al aprendizaje de los niños y niñas con discapacidad, ya que entre más pronto participan en procesos de inclusión social y educativa tendrán mejores oportunidades. (Cuervo et al, 2007, P.36)

Las familias, las comunidades y los agentes educativos deben atender a la primera infancia reconociendo y aceptando las diferencias y las capacidades distintas de los niños y niñas con discapacidad cognitiva y de todos los demás niños en aspectos como: sus ritmos de aprendizaje, sus niveles de autonomía y las diferencias en su desarrollo (Cuervo et al, 2007, P.41)

¿Qué es la discapacidad FÍSICO MOTORA?

Un niño o niña con discapacidad motora es aquel que tiene dificultades para moverse. Muchas veces estas dificultades pueden ser de nacimiento o causadas por accidentes durante la niñez. (Artunduaga, Granados, Quinche Y Pimentel 2007, P. 8)



¿Por qué se presenta una discapacidad motora?

La discapacidad motora puede ser de nacimiento, es decir que durante el embarazo la madre pudo tener algún accidente, haber sufrido alguna enfermedad, haber tenido problemas de alimentación, vivir en lugares muy contaminados o donde se realicen fumigaciones a cultivos o estar débil. (Artunduaga, et al 2007, P. 8)

¿Al trabajar con ellos que se debe hacer?

Hay que alentar a los niños y niñas por medio del juego y de la música. Cuando un niño o niña baila o juega se mueve y su cuerpo se fortalece, no importa que el niño o niña no tenga una extremidad, o que se mueva lentamente, siempre podrá divertirse con otros niños y niñas o con alguna persona que juegue con él o ella. (Artunduaga, et al 2007, P. 8)

En la familia los padres deben:

- No se presente ninguna discriminación hacia el niño o niña con discapacidad motora, todos deben mostrarle el mismo grado de cariño, procura que todos sus familiares lo traten igual que a sus hermanitos, primos o amigos. (Artunduaga, et al 2007, P. 20)
- No exijas al niño o niña perfección en lo que realice, esta actitud puede crear situaciones de tensión y en muchos casos, obliga al niño o niña a ir más allá de lo que sus capacidades le permiten, le causan dolor y dañan su autoestima. (Artunduaga, et al 2007, P. 20)
- No le des siempre al niño o niña todo lo que desea. Es importante negarle algunas cosas. Una actitud demasiado complaciente crea una niña o un niño "mimado". Recuerda, la discapacidad motora es una condición física, no es motivo para sobreprotegerlo y cubrir nuestra lástima dándole al niño todo lo que nos pide. (Artunduaga, et al 2007, P. 21)
- Trata de que el joven y adulto con discapacidad motora Tengan una buena disciplina en sus actividades y fijen un horario. (Artunduaga, et al 2007, P. 21)

La infancia de un niño o niña es de gran importancia para el desarrollo de sus habilidades físicas y sociales. Algunas personas piensan que la escuela es la principal encargada de dirigir el aprendizaje de los niños y niñas, pero en realidad la formación del pequeño comienza en el hogar, donde las relaciones familiares cumplen el papel de preparar a los recién llegados al mundo para la vida en comunidad (Artunduaga, et al 2007, P. 38)



La forma en que el niño o niña con discapacidad motora se desarrolle depende de la capacidad de sus familiares y de la comunidad para aceptarlo, para integrarlo, para ayudarlo en lo que necesite sin hacerlo sentir como un extraño. (Artunduaga, et al 2007, p. 38)

Por esta razón, es muy importante que la familia supere lo más rápido y de la mejor forma posible los sentimientos negativos (tristeza, miedo, frustración, lastima, culpa) que suelen corresponder la llegada de un niño o niña con discapacidad motora al grupo familiar. (Artunduaga, et al 2007, p. 38)

Para fortalecer

Autonomía: Deja que el niño o niña tome decisiones propias (cuando sea conveniente). (p24)

El niño o niña puede ayudar en la casa en tareas sencillas, esto es importante para que tenga conciencia de ser colaborador (Artunduaga, et al 2007, p. 25)

Toma de decisiones: La familia tiene la oportunidad de ser mejor, más colaboradora y positiva cuando se toman decisiones en grupo junto con el niño o niña y no cuando la vida entera se convierte en una tragedia. (Artunduaga, et al 2007, p. 25)

Ayuda a tu niño o niña, hijo o hija a establecer metas, de esta manera aprenderá a sentirse orgulloso de sus logros. (Artunduaga, et al 2007, p. 25)

Relaciones afectivas: Procura no alejar al niño o niña de las personas con las que ha formado lazos afectivos.

Anima a tu hijo o hija a jugar con otros niños y niñas, esto le enseñará el valor de la amistad y lo importante que es compartir (Artunduaga, et al 2007, p. 25)

Limites y Normas: Hay que establecer reglas claras y cuando hay reglas se deben cumplir. Por ejemplo, cuánto tiempo puede ver la TV. (Artunduaga, et al 2007, p. 27)

SOBREPROTECCION: La disciplina se usa para guiar y proteger al niño o niña no para castigarlo y hacer que se sienta mal por lo que hizo o sobreprotegerlo (Artunduaga, et al 2007, p. 27)

CAPITULO 3



♡ ♡ ♡
FAMILIA ♡ ♡

FAMILIA

A continuación, se realiza un acercamiento al concepto de familia en el que se tiene en cuenta diferentes autores los cuales permiten tener un entendimiento más preciso del término considerando las configuraciones que se le han dado al mismo con el devenir de la sociedad.

La familia es el elemento natural y fundamental de la sociedad y tiene derecho a la protección de la sociedad y del Estado. (Organización de las Naciones Unidas, 1948). Lo anterior demuestra que la familia constituye un pilar fundamental en donde cada uno de sus derechos deben ser velados y protegidos garantizando la efectividad de estos.



En la medida que la sociedad es cambiante en todos sus contextos ésta también demanda una transformación en la estructura familiar con respecto a sus funciones y a lo correspondiente en el marco de ley "En la actualidad, la familia funciona por su propia dinámica, con nuevas concepciones, en las que ha cobrado gran relevancia la planificación familiar y el control de la fecundación, así como otras cuestiones que se deben recoger en un cuerpo legal; También ahora su concepción implica distintos aspectos, y es por tanto considerada como un núcleo natural, económico y/o jurídico de la sociedad". (Gómez, 2014, p.14a)

En lo que respecta a la familia es también sujeto de derecho, participa de la dignidad humana y es también titular de derechos fundamentales que la sociedad y el Estado deben contribuir a descubrir y a reconocer. Hay un primer derecho de toda familia a la existencia, que tiene que ver con el derecho a fundar una familia y mantenerla dignamente. (Eroles, 2001, p. 95a). Por esta razón, para considerar a la familia como titular de derechos es fundamental reconfigurar el concepto que se tiene de ella como simple espacio de socialización y concebirla como sujeto colectivo que coadyuva con el Estado.

Desde una perspectiva social la familia es comprendida como una organización que comparte normas y derechos, pero también es entendida:



"como un sistema abierto y activo que se desarrolla entre personas de diferente sexo y en diferentes estadios de maduración física y mental; es un sistema natural de seres humanos en el cual las personas se encuentran relacionadas por medio de lazos sanguíneos y de la unidad, reunidos en un lugar común delimitado cultural y geográficamente para satisfacer las necesidades básicas, físicas y psicológicas de sus miembros". (Gómez, 2014, p.14b).

De tal manera que la familia no solo se compone por características físicas, sino que también comparten aspectos como vínculos afectivos, relaciones que pueden ser de tipo positivo o negativo y se colaboran entre sí intentando suplir sus necesidades constituyendo un contexto esencial para la construcción del desarrollo individual de todos y cada uno de sus miembros.

La familia debe ser comprendida de forma holística percibiendo aquellos factores tanto internos como externos que afectan su dinamismo y la actuación que se tiene frente a diversas situaciones manteniendo un equilibrio dado por la unión. De ahí que la familia:

“es entendida como una unidad básica bio-psico-social con leyes y dinámicas propias, que le permiten mantenerse en equilibrio y soportar las tensiones y variaciones sin perder la identidad como grupo primario de organización social, a través de la unidad, la continuidad en el tiempo y el reconocimiento de la comunidad que lo rodea. También es un grupo primario donde sus integrantes se interrelacionan por vínculos afectivos y de participación que favorecen a su vez su crecimiento armónico, desarrollo y maduración” (Eroles, 2001, p. 139b)

En síntesis, el concepto de familia ha tenido ciertas configuraciones debido a las dinámicas y procesos sociales, en efecto “la familia es una estructura dinámica que evoluciona con la sociedad de la que forma parte y de la que constituye una fundamental referencia para entenderla. Los factores que determinan su composición, su tamaño y cómo se forman no son sólo demográficos, sino que tienen que ver también con cuestiones económicas y sociales”.

(Berzosa, Santamaría, Regodón, 2011, p.2).



TIPOLOGIAS DE FAMILIA SEGUN SU ORGANIZACION Y FUNCIONAMIENTO

Las familias tradicionales “Se caracterizan por poseer una estructura de autoridad donde se evidencia un claro predominio masculino. En ellas existe una estricta división sexual del trabajo; el padre es valorado de manera especial por su rol de proveedor y la madre por su papel en las labores del hogar y la crianza de los hijos. El proyecto de vida(...) del padre están directamente asociados a su capacidad productiva”. (Valdés, 2007, p.45 a)

Familias en transición “En estas familias se han transformado considerablemente los roles y las estructuras de poder de los contratos matrimoniales tradicionales, aunque éstos no se han revertido por completo y aún conservan vigencia las viejas prácticas y sistemas de creencias de los integrantes de la pareja”. (Valdés, 2007, p.45 b)

Familias no convencionales “Se alejan del esquema culturalmente establecido en cuanto a los roles masculino y femenino. Las mujeres son activas, se proponen altos ideales personales a realizar por medio del trabajo profesional y su aporte económico al mantenimiento del hogar es mayor o parecido al del esposo. Son mujeres que dedican poco tiempo a las labores domésticas, y al cuidado de los hijos(...)”. (Valdés, 2007, p.46 c)

Lo anterior demuestra que existen varios criterios para tipificar a la familia según las variaciones que se presenten dentro de la misma como la cultura, tradiciones y su evolución en el tiempo. Reconociendo esta como un conjunto de relaciones interpersonales sometidas a experimentar distintas situaciones de cambio.

TIPOLOGIAS DE FAMILIA SEGUN SU COMPOSICION



La familia nuclear "Entendemos por tal a las familias conformadas por los padres y los hijos. (Eroles, 2001, p.148c)." Estas familias se encuentran conformadas por dos adultos emparejados, puede haber o no presencia de hijos y usualmente no comparten convivencia con otros miembros más.

Familia extensa a la cual se refiere Carlos Eroles (2001) como: "la familia donde hay convivencia de tres generaciones y/o la presencia de otros familiares convivientes." (p.148d). Dentro de esta tipología familiar pueden incluir padres con sus hijos, hermanos de padres, abuelos y bisabuelas como también pueden hacer parte parientes no consanguíneos.



La familia separada "llamamos así a los padres separados que siguen siendo familia en la perspectiva de los hijos. este vínculo supérstite puede ser aceptado y armónico o no aceptado (expresa o implícitamente) y conflictivo." (Eroles, 2001, p.148 f). Las familias con esta composición deben mantener un equilibrio en la relación y aún más cuando hay hijos de por medio esto para no generar afectaciones emocionales ni que se vea comprometida la garantía de las necesidades básicas de los mismos.



Familiarización de amigos la cual "Es una realidad creciente extendida por la que se reconoce una realidad familiar muy estrecha a los que son entrañablemente amigos. Hay así abuelos o tíos o hermanos "familiarizados". (Eroles, 2001, p.148g). Estas relaciones se cementan debido a las relaciones afectivas estrechas que tienen las personas así no compartan un lazo de consanguinidad y son dadas por razón de donde viven o comparten la mayor parte del tiempo.



Como se puede evidenciar las familias estructuralmente han venido transformándose a nivel de su organización, funcionamiento y composición debido a los procesos históricos que se han tenido en los últimos años determinando una lectura más específica con relación a la dinámica familiar de cada uno de estos tipos de familia.

Al trabajar el concepto de familia y las tipologías de familia desde diversos autores se puede concluir que es el primer espacio donde los individuos pueden socializar, además esta es sujeta de los derechos sociales de cada uno de estos, también se puede analizar que existen diferentes tipologías de familia y que estos van evolucionando y cambiando de acuerdo con las necesidades y diferentes factores que influyen. Lo anterior se ve evidenciado en las familias con un miembro con algún tipo de discapacidad, sus necesidades cambian y la dinámica familiar se transforma. Es así como se empieza a abordar el concepto de dinámica familiar.



“la familia es el medio específico en donde se genera, cuida y desarrolla la vida. En este sentido se convierte en el “nicho ecológico por excelencia, y por qué no, en la primera escuela de la humanización, de transmisión generacional de valores éticos, sociales y culturales que aporta un sentido mucho más amplio a la misma existencia humana” (Planiol y Ripert, 2002. p.178.)


Al ser la familia protagonista en la formación y desarrollo de los miembros debe optar también por su bienestar y seguridad convirtiéndose en un modelo que contribuye de forma positiva en, sin embargo esto no siempre sucede y puede convertirse en un factor de riesgo por lo que el trabajo en conjunto para que las dinámicas que se manejen dentro de la misma ayuden a fortalecer y favorecer a cada uno de los integrantes.

“La familia es la base de la sociedad y el lugar donde las personas aprenden por vez primera, los valores que les guían durante toda su vida.” Juan Pablo II

FAMILIA Y DISCAPACIDAD

La familia "es un grupo de personas que, teniendo o no un lazo de sangre, comparte una historia, asigna unos roles a cada uno de sus miembros, establece unas relaciones, se comunica de una forma particular, instaure ciertas normas y tiene un proyecto de vida común. Las relaciones establecidas en ella descansan sobre sentimientos de apego, afecto y lealtad que perduran a lo largo del tiempo" (Moreno y Cárdenas, 2010, p.12). Sin embargo, cuando se habla de una familia con un miembro con discapacidad la forma que asumen o se desempeñan los elementos anteriormente mencionados varían convirtiéndola en un agente protector o de riesgo para la persona con discapacidad.

Por lo tanto "la discapacidad es un evento crítico que desencadena reacciones y adaptaciones en todo el contexto de la vida y el sistema de relaciones entre el individuo y su familia. Las formas de funcionamiento precedentes resultan insuficientes, por lo cual se activan procesos de adaptación: se desencadenan cambios en las relaciones familiares y extrafamiliares" (Reséndiz, 2013, p.24), al ser la realidad cambiante es posible que se presenten diversas situaciones a las que el individuo o la familia deben adaptarse y generar alternativas, estrategias y cambios que den respuesta al evento en mención.



"Una familia en fase de crianza de algún hijo o hija con discapacidad supone una situación que genera diversos sentimientos en los padres y las madres. Ante este tipo de situación es común tener una serie de sentimientos como: culpa, miedo, rechazo, negación y por último la aceptación". (Rodríguez, 2015, p. 2). En este sentido es importante tener en cuenta que la discapacidad es una situación que involucra a toda la familia cambiando su dinámica y haciendo que la misma aprenda de esta y acepte al miembro con discapacidad como uno más delegándole también funciones y responsabilidades.

"Es fundamental que los padres permitan que sus hijos con discapacidad hagan lo que sean capaces de hacer por sí mismos, se arriesguen, cometan errores, fracasen y aprendan de sus fracasos" (Peralta y Arellano, 2010, p. 1353a). Cuando la familia le permite a la persona con discapacidad desarrollar sus habilidades y capacidades sin importar los errores que esto conlleve y dejan a un lado la sobreprotección le están brindando las herramientas para que este se sienta confiado y pueda tomar decisiones autónomamente, sin embargo, se debe hacer acompañamiento para saber hasta qué punto se le debe permitir esta libertad.

Es importante que las familias, siendo realistas, conozcan qué ámbitos, decisiones, acciones y tareas se encuentran sujetas al control personal de sus hijos con discapacidad y cuales se escapan a sus competencias (Zulueta y Peralta, 2008). Es así como algunos padres olvidan dar responsabilidades a sus hijos y hacen todo por ellos, mientras que otros delegan actividades que sobrepasan las capacidades de los mismos, es por esto que se debe tener un equilibrio entre las tareas que se encargan y las capacidades de la persona lo cual servirá para fortalecer la autonomía.

DINAMICA FAMILIAR

Al hablar de esta se hacen presentes las diferentes interacciones que existen entre los miembros de la familia las cuales surgen desde la niñez e influyen a lo largo de la vida, como un factor que compromete la forma de relacionarse en contextos como el educativo, social, recreativo y familiar "la dinámica familiar hace referencia a la movilidad que se da en el clima relacional que construyen los integrantes de la familia para interactuar entre ellos mismos y con el contexto externo. En ella son interdependientes dimensiones como: autoridad, roles, uso del tiempo libre, relaciones afectivas, comunicación, límites y normas". (Viveros y Arias, 2006, p.6a).

Esta dinámica otorga a cada familia su identidad, la cual está reflejada en su sistema de valores, sus formas de organización y las pautas de crianza que constituye para el crecimiento y el desarrollo individual de sus integrantes y de la familia como totalidad.



COMUNICACION

RELACIONES
AFECTIVAS

ROLES



LIMITES Y
NORMAS

USO DEL
TIEMPO LIBRE

AUTORIDAD



CAPÍTULO 4

LA COMUNICACIÓN

La comunicación es un elemento de suma importancia dentro de la dinámica familiar donde cada uno de los miembros tiene un rol y cumple una función, esto permite que el individuo participe y se exprese frente a las diferentes situaciones sean positivas o negativas, estas determinan el comportamiento y la toma de decisiones en los miembros fortaleciendo la interacción entre los mismos. Se entiende como:

"la capacidad que tiene un miembro de la familia para influir en los demás miembros de esta [. . .] La manera cómo se influyen entre sí puede tener efectos negativos o positivos. A la comunicación que tiene efectos negativos se le da el nombre de disfuncional y a la que tiene efectos positivos se le llama funcional[. . .]

Esta última es la que permite un acercamiento directo entre los miembros de una familia, un acercamiento donde éstos pueden manifestar sentimientos, emociones y pensamientos con la certeza de ser escuchados activamente e interpretados y la comunicación disfuncional es aquella que obstaculiza el acercamiento asertivo entre los miembros de una familia, es decir, bloquea la posibilidad de manifestar y construir relaciones simétricas y complementarias"


(Viveros y Arias, 2006, p.29b)

ES ESENCIAL MENCIONAR QUE LA FAMILIA ES LA PRIMERA FUENTE DONDE LAS PERSONAS APRENDEN A COMUNICARSE Y A EXPRESAR SUS OPINIONES, SIN EMBARGO, DEPENDIENDO DE LA MANERA COMO EL INDIVIDUO SE COMUNIQUE EN SU FAMILIA DETERMINARÁ LA FORMA COMO SE COMUNIQUE CON LOS DEMÁS.




ESTILOS DE COMUNICACIÓN


Los estilos de comunicación existentes dan una idea de los diferentes aspectos para tener en cuenta al momento de transmitir una idea, sentimiento u opinión. Estas son:



Los estilos de comunicación asertivos “expresan los intereses y deseos propios, así como la expectativa de un interlocutor respecto del otro. Su lenguaje es directo, respetuoso y abierto. Generalmente, implica negociaciones y acuerdos” (Calvopiña, 2014, p.29a). En lo que respecta, una buena comunicación posibilita mantener un clima armonioso entre las personas que conforman una familia, promoviendo con mayor facilidad una comunicación efectiva logrando que sus miembros puedan expresar sus necesidades, pensamientos y sentimientos sin temor.



Los estilos de comunicación autoritarios (agresivos) “enfrentan distintas situaciones con brusquedad y “poco respeto”. Se caracterizan por usar un lenguaje “impositivo”, lo cual genera malestar y deterioro de las relaciones con sus interlocutores” (Calvopiña, 2014, p.28b). Al usar este estilo de comunicación dentro de la familia no se tiene en cuenta las fortalezas de cada uno de los miembros que la integran, además que no se admiten los errores y aspectos por mejorar haciendo que las personas no estén en la facultad de transmitir pensamientos y sentimientos de forma honesta, oportuna y respetuosa.



Los estilos de comunicación no autoritarios (pasivos) “tienen como características principales la poca verbalización de los pensamientos y sentimientos, el uso de lenguaje dubitativo, así como la falta de actuación a causa del miedo a las consecuencias” (Calvopiña, 2014, p.28c). Al comunicarse de esta forma las personas no desarrollan la capacidad de expresar necesidades, sentimientos, creencias, opiniones e intereses ya que reflejan temor a ser juzgados o a que sus pensamientos sean invalidados por los demás.

SESIÓN 1

Objetivo: Presentar la dimensión de la comunicación a los miembros del grupo por medio de juegos que les permitan su fácil asimilación y participación.

DESARROLLO

Actividad rompe hielo



El inicio de la sesión se abre paso con la actividad “la pregunta cercana”. El trabajador social o facilitador les indica a los integrantes del grupo que formulen una pregunta que quieran realizar a sus compañeros. Se deben plantear tópicos para que cada uno elija:

1. Música
2. Deportes favoritos
3. Películas/Programas
4. Anécdotas.
5. Comida

Una vez hecho esto los integrantes deben ubicarse en el centro del salón y comenzar a caminar sin rumbo específico por el lugar; cuando el facilitador diga “Alto” todos deben parar y posicionarse en frente de la persona que quedó más cerca. En ese momento realizaran la pregunta que tenían pensada.

El propósito principal de esta actividad lúdica es que los jóvenes y adultos con discapacidad puedan desenvolverse de manera más sencilla y reconozcan con más las afinidades y gustos de sus compañeros, además ayuda a la integración grupal.

Actividad Central

Para el desarrollo de esta actividad denominada "las papeletas" el trabajador social o facilitador debe llevar varias tarjetas que contengan acciones de la vida diaria (por cada acción hay dos tarjetas), luego escoge dos personas para que se sienten frente a frente con las mismas tarjetas, pero sin saberlo. Una de las personas comienza describiendo su tarjeta, después da paso a su compañero para hacer lo mismo mientras el resto del grupo los observa. Antes de revelar las tarjetas el grupo va a decir lo que pensaban que era la acción, y a la hora de revelar las tarjetas se darán cuenta de que tenían la misma pero que las describieron de formas distintas. Las parejas que pasen a realizar la actividad no siempre tendrán las mismas tarjetas.

El fin de esta actividad es mirar la forma en que los jóvenes y adultos con discapacidad se comunican, de qué forma dan sus opiniones y apreciaciones, entendiendo que aquello que sus compañeros



Materiales:
Papeletas de colores que
contengan acciones de la vida
diaria.

Actividad Cierre

Con el propósito de conocer lo que los jóvenes y adultos con discapacidad aprendieron se debe implementar la actividad "el teléfono extraño" el cual deben preparar con anterioridad. Utilizando una caja de cartón se realiza un teléfono lo más extraño posible, este se le presentara a los integrantes del grupo quienes deben estar sentados en círculo, en seguida se pasa el teléfono de mano en mano cuando suene el "Rin, Rin" el que lo tenga contara lo aprendido en una palabra y así sucesivamente hasta terminar. Es importante realizar retroalimentación en cada una de las actividades.

Materiales:
Teléfono

SESIÓN 2



Objetivo: Conocer el tipo de comunicación utilizado por los jóvenes y adultos con discapacidad por medio de actividades que desarrollen su creatividad.

DESARROLLO

Actividad rompe hielo



Con el fin de iniciar la sesión denominada “el autorretrato” el trabajador social o facilitador les pide a los jóvenes y adultos con discapacidad que realicen un retrato en el que se vean reflejados. Para esto tiene 5 minutos, pasado este tiempo se organiza el grupo en círculo y cada uno de los miembros debe compartir con los compañeros el autorretrato y las razones de por qué se han dibujado así.

Materiales:
Hojas blancas, colores y plumones de diferentes colores.

Actividad Central

En esta etapa de la sesión el trabajador social o facilitador utiliza la actividad que tiene como nombre “comunica sin palabras” para el desarrollo de esta se debe dividir al grupo en dos sub grupos, preparar con antelación unas fichas con el dibujo de situaciones que sean conocidas para ellos ejemplo personas corriendo, cantando, llorando, comiendo etc. un grupo debe por medio de la mímica y haciendo uso de su creatividad representar lo que se muestra en las tarjetas y el otro debe descifrar lo que se está actuando, cada uno tendrá su turno para actuar.

El facilitador trabajador social dará las siguientes indicaciones

- 1 El equipo que actúa debe guardar silencio
- 2 Para realizar la mímica pueden utilizar objetos y caracterizarse
- 3 El grupo que adivina debe comunicar claramente y de forma asertiva lo que piensan que se está actuando.

Materiales:
Tarjetas de contengan acciones

Actividad Cierre



El trabajador social o facilitador ubica dos caras o emoticones una feliz y otra triste a los extremos del salón, luego le pide a los jóvenes y adultos con discapacidad que se sitúen en la cara feliz si las actividades realizadas son de su gusto y en la cara triste si no algunos aspectos no son de su agrado.

Materiales:
emoticones y un lazo
para dividir el salón.

SESIÓN 3

Objetivo: reforzar en los miembros del grupo los conocimientos aprendidos sobre los tipos de comunicación.

DESARROLLO

Actividad rompe hielo



La actividad que da apertura a la sesión es denominada “¿Quién soy?” esta consiste en pedirle a uno de los miembros del grupo que piense en uno de sus compañeros con el fin de que los demás adivinen de quién se trata haciendo uso de preguntas como: ¿tiene un saco rojo?, ¿usa gafas?, ¿tiene ojos verdes?, éste debe responder Si o No a cada una de las preguntas según corresponda, el que acierta e identifique a la persona que es pasa al frente y piensa en otro miembro.

Actividad Central

Para el desarrollo de la temática el trabajador social o facilitador implementa la actividad que tiene como nombre “comunicate como quieras” para ello se debe preparar con anterioridad una bolsa en donde se encuentran tarjetones con los nombres y dibujos de algunos objetos como balón, zapato, camisa etc. Enseguida se les pide a los jóvenes y adultos con discapacidad que formen un círculo y se les hace entrega de los tarjetones, una vez todos tengan el material se les debe indicar que utilicen uno de los tipos de comunicación para decir el objeto que aparece en su tarjetón, ejemplo pantalón con un tono agresivo, los miembros del grupo están en la libertad de escoger el que quieran.

Materiales:
Tarjetones de
colores

Actividad Cierre

Finalmente, el trabajador social o facilitador con el propósito de evaluar la sesión implementa la actividad llamada "opinando", manteniendo la organización del grupo se les pide que se sienten y que cada uno aporte su opinión sobre los conocimientos adquiridos de esta manera se realiza una evaluación sobre la temática trabajada.

Materiales:
emoticones y un lazo
para dividir el salón.

SESIÓN 4

Objetivo: Identificar el estilo de comunicación utilizado por los miembros del grupo para la resolución de conflictos.

DESARROLLO

Actividad rompe hielo



En esta sesión el trabajador social o facilitador inicia presentando un video:

<https://www.youtube.com/watch?v=0s-yfp4YXnI> en donde se muestran tres escenas de películas que representan estilos de comunicación agresiva, pasiva y asertiva, cada vez que se proyecte uno de estos se pausa el video y se da una breve explicación.

Actividad Central

Para el desarrollo de la actividad que tiene como nombre “adivina adivinador” el trabajador social o facilitador debe preparar unas fichas didácticas en donde presente gráficamente las adivinanzas que los jóvenes y adultos con discapacidad deben resolver, para esto se divide el grupo en dos subgrupos ubicándolos uno frente al otro en fila, en medio de las dos se ubica el facilitador quien debe leer y mostrar las imágenes de la ficha. El objetivo es que se identifique el tipo de comunicación empleado por los participantes para la solución de los inconvenientes que se presentan durante la actividad, teniendo en cuenta que cada subgrupo debe dar una sola respuesta de la adivinanza.

Materiales:
Tadivanzas
impresas.

ADIVINANZAS

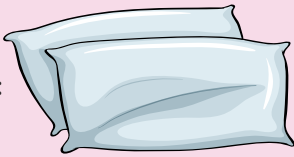
DE  Y DE  SIEMPRE

ESTOY EN LA  EN

MI TU  PONDRAS PARA

PODER 

RESPUESTA:



Vuelo entre las flores, vivo en la colmena fabrico allí la miel y también la cena..
¿Quién soy?



CUANDO 
Y SALE EL  TODOS

LOS     
LOS TENGO YO!!



Actividad Cierre

Para finalizar se implementa la actividad "la cesta del saber", la cual tiene como objetivo conocer el nivel de escucha y los conocimientos afianzados en la sesión. Para esto se Coloca un bote a una distancia de un metro de los participantes, o se traza una línea gruesa a esa misma distancia. Cada integrante del grupo por turnos debe pasar y lanzar diferentes objetos para meterlos en el bote o para que caigan dentro de la superficie delimitada, sin embargo, para realizar el lanzamiento se les informa la forma de hacerlo, ejemplo: lanza el objeto a la cesta, pero manteniendo una mano arriba. esta indicación cambia con cada participante. El que no logre el objetivo expondrá al grupo lo que aprendió en la sesión.

CAPÍTULO 5



ROLES

ROLES



La familia es el primer espacio de aceptación y amor de los individuos y es de gran relevancia que esta noción sea la que predomine al momento de comunicar y expresar asertivamente las opiniones en la vida diaria permitiéndoles ocupar un rol dentro de la misma.



Para entender el concepto de roles es necesario decir que: "el rol es el comportamiento esperado de una persona que adquiere un status particular. Cada persona puede ocupar varios status y puede esperarse que desempeñe los roles apropiados a ellos." (Viveros y Arias 2006, p.31c). Dentro de la familia los roles le dan un lugar de importancia a cada miembro lo que lo hace sentirse parte activa de la misma, estos roles tienen una serie de obligaciones y privilegios.

Los roles traen consigo una medición cultural que condiciona a un sujeto para comportarse de una u otra manera en una sociedad. De acuerdo con esto, existen diferencias en la forma cómo la cultura enseña a un hombre



SESION 1

Objetivo: Desarrollar la temática con el fin de que los miembros del grupo identifiquen los roles existentes dentro de la familia y la institución.

DESARROLLO

Actividad rompe hielo



La sesión inicia con la actividad “Una orquesta sin instrumentos”, para su desarrollo se le explica al grupo que debe crear una “orquesta” sin instrumentos para esto sólo pueden emitir y hacer uso de sonidos hechos con el cuerpo humano sin decir ninguna palabra. Los participantes tienen la libertad de escoger un rol dentro de la orquesta, es decir el instrumento que desean interpretar. Cada músico selecciona un sonido y en conjunto eligen una melodía (puede ser una canción que todos sepan). Así la orquesta comienza a funcionar.

Actividad Central

Para el desarrollo de la temática se hace uso de disfraces con los cuales los miembros del grupo se caracterizan asumiendo diferentes roles. En un primer momento se dispone en una bolsa papeles en los cuales están los roles que deben representar, una vez seleccionado el papel los miembros del grupo disponen de 10 minutos para encontrar el vestuario perfecto para su representación y ensayar el personaje.

Para el segundo momento se delimita con una cinta el escenario en el cual actúan los integrantes, uno por uno pasa al frente y muestra sus habilidades histriónicas, mientras uno actúa el resto debe identificar el rol, esta acción se repite hasta que la totalidad del grupo participe.

Actividad Cierre

Para concluir la sesión se hace uso de la actividad denominada “escarabajos sabios” para su desarrollo se ubica al grupo en forma de círculo y cada integrante del grupo debe dar un paso adelante expresando lo aprendido con la siguiente frase “soy un escarabajo sabio y hoy aprendí” puede ser una frase o una palabra.

SESION 2

Objetivo: crear un ambiente de aprendizaje en el que los miembros del grupo identifiquen las características de los diversos roles en la familia

DESARROLLO

Actividad rompe hielo



Se Comienza con la actividad "¿Quién es el líder?", en dónde se le pide al grupo de jóvenes que forme un círculo. Uno de ellos debe ofrecerse para salir del aula y esperar a que el resto del grupo elija a un líder el cual debe dirigir acciones para que todos ejecuten, como zapatear, saltar, dar una vuelta, etc. Luego, el voluntario vuelve a entrar al salón y trata de adivinar quién es el líder.

Una vez hecho esto, el líder tiene que salir del aula y el grupo vuelve a elegir a alguien que desempeñe el cargo de líder.

Actividad Central

Para continuar con el desarrollo de la sesión, el trabajador social o facilitador solicita que alguien se ofrezca a salir del aula. Mientras el voluntario está afuera, el resto del grupo escoge un rol para él o ella (Por ejemplo: mamá, papá, hijo). Cuando el compañero regresa el resto del grupo haciendo uso del teatro debe actuar ese rol. El voluntario tiene que adivinar qué papel están representado el resto de los integrantes.

Actividad Cierre

El trabajador social o facilitador indica a los jóvenes y adultos con discapacidad que dibujen a los miembros de la familia con accesorios y objetos representativos.

El juego se realiza por parejas y los dos jugadores deben adivinar el miembro de la familia ilustrado por su compañero; por turnos hacen preguntas como:

1. ¿Tiene sombrero?
2. ¿Usa lentes?
3. ¿Es joven o viejo?

SESION 3

Objetivo: implementar la lúdica y el teatro como medio de aprendizaje del concepto de roles

DESARROLLO

Actividad rompe hielo



Para iniciar la sesión se ambienta el salón con huellas de diferentes animales realizadas con cartulinas de colores. En seguida se les solicita a los miembros del grupo que sigan el camino de las huellas para que identifiquen el animal escondido.

El objetivo de esta actividad es motivar la participación de los miembros del grupo para introducir la temática de roles.

Materiales:
cartulinas de diferentes
colores
con dibujos de huellas

Actividad Central

Para continuar con la sesión, el trabajador social o facilitador le indica a cada uno de los integrantes que coloreen una tarjeta a blanco y negro que contiene una profesión ilustrada que puede ser (bombero, doctor, maestro, veterinario, entre otros). Una vez terminen de adornar los dibujos se les pide que actúen y personifiquen su papel con el fin de que el resto del grupo adivine de quien se trata.

Esta actividad, "Adivina quién soy" es importante para que los jóvenes y adultos con discapacidad comprendan el concepto de roles y funciones.

Materiales:
Profesiones impresas y
colores.

Actividad Cierre

El trabajador social o facilitador indica a los jóvenes y adultos con discapacidad que dibujen a los miembros de la familia con accesorios y objetos representativos.

El juego se realiza por parejas y los dos jugadores deben adivinar el miembro de la familia ilustrado por su compañero; por turnos hacen preguntas como:

1. ¿Tiene sombrero?
2. ¿Usa lentes?
3. ¿Es joven o viejo?

Materiales:
Bola de papel.

SESION 4

Objetivo: Objetivo: implementar la lúdica y el teatro como medio de aprendizaje del concepto de roles

DESARROLLO

Actividad rompe hielo



Para comenzar la sesión se dispone a los participantes para realizar una actividad lúdica recreativa con el propósito de introducir el concepto de los roles dentro de la familia y la institución. En primer lugar, se comienza entregando a los jóvenes y adultos con discapacidad un pañuelo al cual se le asigna el rol de ser un gallo frágil. El eje central del momento gira en torno a que los miembros del grupo asuman la función de cuidadores que protegen al gallo para que se mantenga vivo, y si alguno lo deja morir, sale del grupo por no cumplir con el trabajo delegado.

Materiales:
Una bufanda

Actividad Central

Para conceptualizar a los miembros del grupo sobre los roles existentes dentro de la familia y la institución se implementa la técnica juego de roles denominada "Siendo protagonistas". En la cual los participantes tienen la libertad de protagonizar el papel de uno de los miembros de su familia o institución como una estrategia para reforzar la autonomía y toma de decisiones, de tal forma que los protagonistas y observadores identifiquen características entorno a las dimensiones de la dinámica familiar como: funciones, roles, autoridad, tipos de comunicación, relaciones afectivas.

Actividad Cierre

Para finalizar la sesión se les pide a los integrantes del grupo que identifiquen y compartan con el resto del grupo sobre el rol que ellos cumplen en la familia si es de hijos, hermanos, primos y así mismo se les pide que identifiquen cuáles son las funciones que deben cumplir dependiendo del rol que tienen en la familia.

RELACIONES AFECTIVAS



CAPÍTULO 6

RELACIONES AFECTIVAS



Las relaciones afectivas en la familia “Son el nivel de intimidad y apego que se da entre los miembros de una familia. Se expresa en la preocupación mutua por las necesidades de todos y cada uno y es la principal fuerza de cohesión de la familia”. (Uparela et al s.f, p. 14e)

Es así como la afectividad es la fuente permanente de armonía y seguridad en la vida de los integrantes de la familia ésta fomenta la seguridad eliminando todo tipo de rechazo lo que permite que los miembros puedan expresar libremente y sin temores sus emociones.



En la vivencia del afecto, las personas pueden estar expuestas a rechazo, sobreprotección o aceptación. Esta última categoría es la adecuada para los miembros de la familia, en tanto garantiza que cada persona se sienta reconocida en su individualidad, amada y protegida.



SESION 1



Objetivo: Presentar a los miembros del grupo la dimensión de las relaciones afectivas haciendo uso de títeres que despierten el interés y la motivación de los mismos. Presentar a los miembros del grupo la dimensión de las relaciones afectivas haciendo uso de títeres que despierten el interés y la motivación de los mismos.

DESARROLLO

Actividad rompe hielo



Para iniciar la sesión el trabajador social o facilitador hace uso de la actividad abrazos musicales el objetivo es favorecer el sentimiento de grupo dando una acogida positiva a todos los participantes, para esto se hace uso de música relajante de fondo que los invite a moverse o saltar al compás de ella, los participantes deben abrazar a un número progresivo de compañeros.

Las indicaciones para la actividad son las siguientes:

- 1 Que no quede ningún participante sin ser abrazado.
- 2 cuando la música suena los participantes danzan por la habitación
- 3 Cuando la música se detiene, cada persona abraza a otra.
- 4 La siguiente vez que la música se detiene, se abrazan tres personas y el abrazo se va haciendo cada vez mayor.

Materiales:
Profesiones
impresas y colores.

Actividad Central

Continuando con la sesión se implementa la actividad teatral "Escenificaciones", el trabajador social o facilitador organiza la representación de escenas breves con un alto contenido emotivo: sorpresa, susto, alegría, decepción, tristeza, llanto. Debe adaptar un pequeño teatro para títeres con diferentes personajes los cuales prepara con anterioridad, la intención es que los integrantes del grupo tengan la oportunidad de ponerle diversas emociones a los títeres.

Una vez que todos los miembros del grupo representen las escenas con los títeres, se les explica la importancia de cada una de las emociones vivenciadas.

1. **Amor:** Gracias a esta emoción se crean los vínculos afectivos desde el nacimiento, necesarios para un crecimiento emocional sano.
2. **Rabia:** Este es un sentimiento que ayuda a la adaptación con el entorno y a proteger lo que se considera personalmente de valor. Es necesario manifestar emoción, ya que de lo contrario tiene a acumularse y genera efectos dañinos en el cuerpo y en la mente.
3. **Alegría:** Al experimentar y compartir este sentimiento no suelen generarse problemas, ya que cuando se está más contento que triste el sentido de la creatividad se estimula. Además, la alegría tiene mucho que ver con la existencia humana.
4. **Tristeza:** Es la emoción que nos ayuda a reparar las pérdidas y está constantemente presente a lo largo de la vida. También es un sentimiento necesario para vivir y para poder afrontar todas las situaciones que se presenten.
5. **Miedo:** Su función principal es la de la proteger y se puede manifestar de distintas formas. Gracias al miedo se puede prevenir el peligro ya que mantiene alerta ante una situación probablemente de amenaza y, al mismo tiempo, a través del miedo el cuerpo actúa instintivamente.

Materiales:
Escenario para títeres y títeres.

Actividad Cierre

Finalmente, el trabajador social o facilitador por medio de preguntas evalúa cómo se sienten los jóvenes y adultos con discapacidad en cada una de las sesiones empleando preguntas como:

1. ¿Qué sentimientos se generaron por los abrazos de tus compañeros?
2. Cuando hiciste la representación con los títeres, ¿Fue sencillo para ti hablar de las emociones? ¿Cómo te sentiste?
3. ¿Cuáles son las emociones que más notas en tu familia
4. ¿Con cuál de las emociones te sientes más identificado?



SESION 2



Objetivo: promover las relaciones afectivas de los miembros del grupo mediante actividades lúdicas que permitan la asimilación de la temática.

DESARROLLO

Actividad rompe hielo



Para iniciar la sesión se les indica a los miembros del grupo que formen dos hileras con la intención de que queden frente a frente, en seguida se elige a una persona al azar quien desempeña el papel de “jardinero” y el resto de los integrantes hace de árboles y deben mantenerse quietos mientras el jardinero pasa a través del pasillo (entre las dos hileras). Al final del camino hay un objeto que es el premio que gana por realizar su función y llegar al otro lado. Es importante que todos los participantes sean jardineros.

Materiales:
Dulces

Actividad Central

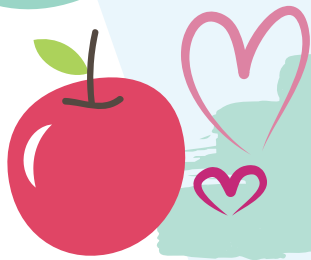
Continuando con la sesión se implementa la actividad denominada “El amigo secreto”, en dónde los jóvenes y adultos con discapacidad eligen a una persona entre sus compañeros, en seguida se les pide que piensen características positivas y virtudes de este. Los integrantes no dicen el nombre de la persona elegida hasta que sea su turno de hablar. Cabe resaltar que para nombrar y resaltar las cualidades y pensamientos acerca de su compañero los participantes tienen que hacerlo de distintas maneras. Tales como: Cantar, bailar, saltar y declamar.

Actividad Cierre

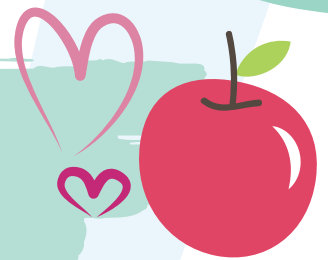
El trabajador social fabrica en cartón paja u otro material un control remoto, luego se posiciona frente al grupo y mientras relata una historia en determinados momentos dice la palabra "Cambio" la cual indica que los integrantes deben formar una expresión facial que represente una emoción (triste, feliz, enojado, confundido, pensativo) con la que se sientan identificados en el momento de la historia en que se dijo "Cambio".

"El control remoto" tiene como objetivo final en la sesión que los integrantes identifiquen las emociones.

Materiales:
Control remoto
elaborado
con cartón paja.



SESION 3



Objetivo: lograr que los jóvenes y adultos con discapacidad expresen sus afectos e identifiquen diversos estados de ánimo mediante vivencias significativas.

DESARROLLO

Actividad rompe hielo



Para dar comienzo a la sesión denominada “Escenificaciones” se debe ubicar al grupo en forma de círculo de modo que todos los participantes tengan contacto visual, en seguida se organiza una representación de escenas breves con un alto contenido emotivo: sorpresa, susto, alegría, decepción, tristeza, llanto. Esto motiva a los miembros del grupo para que expresen de forma libre sus sentimientos y emociones.

Materiales:

Bolsas de papel decoradas con los personajes de las escenas breves.

Actividad Central

La actividad denominada “Caritas” comienza con los miembros del grupo sentados en el piso formando un círculo y se les hace entrega de una paleta elaborada con un cartón que tenga dibujadas caras de diferentes expresiones. Posteriormente se les dice: “Voy a contar un cuento breve. Escuchen con atención y después levantan la paleta que tenga la expresión de la historia que les platique”. El instructor invierte la actividad anterior, solicitando a uno de los participantes que platique una breve historia que hable sobre el estado de ánimo que le muestra en la paleta. Para esta actividad se sugiere leer el cuento del elefante sumiso:

Materiales:

Cinco cartones con ilustraciones de caritas tristes, alegres y preocupadas, cuento sobre el elefante.

EL ELEFANTE SUMISO

Tomado del libro "La Culpa es de la Vaca I" Jaime Lopera Gutierrez y María I. Bernal Trujillo.

Cuando yo era chico me encantaban los circos. Lo que más me gustaba eran los animales, y mi preferido era el elefante. Durante la función, la enorme bestia impresionaba a todos por su peso, su tamaño y su descomunal fuerza. Pero, después de la actuación y hasta un rato antes de volver al escenario, uno podía encontrar al elefante detrás de la carpa principal, con una pata encadenada a una pequeña estaca clavada en el suelo. La estaca era solo un minúsculo pedazo de madera, apenas enterrado superficialmente. Y aunque la cadena era gruesa y poderosa, me parecía obvio que ese animal, capaz de arrancar un árbol de cuajo, podría arrancar la estaca y huir. El misterio era evidente: ¿Por qué el elefante no huía, si podría arrancar la estaca con el mismo esfuerzo que yo necesitaría para romper un fósforo?

¿Qué fuerza misteriosa lo mantenía atado? Tenía 7 u 8 años, y todavía confiaba en la sabiduría de los mayores. Pregunté entonces a mis padres, maestros y tíos, buscando respuesta a ese misterio. No obtuve una coherente. Alguien me explicó que el elefante no huía porque estaba amaestrado. Hice entonces una pregunta obvia: "Y si está amaestrado, ¿Por qué lo encadenan?" No recuerdo haber recibido ninguna explicación satisfactoria. Con el tiempo, olvidé el misterio del elefante y la estaca, y solo lo recordaba cuando me encontraba con personas que me daban respuestas incoherentes, por salir del paso, y un par de veces, con personas que se habían hecho la misma pregunta. Hasta que hace unos días me encontré con una persona, lo suficientemente sabia, que me dio la respuesta que al fin me satisfizo: el elefante no escapa porque ha estado atado a una estaca parecida desde que era muy pequeño. Cerré los ojos y me imaginé al elefantito, con solo unos días de nacido, sujeto a la estaca. Estoy seguro de que en aquel momento empujó, jaló y sacudió tratando de soltarse.

Y a pesar de todo su esfuerzo no pudo hacerlo: la estaca era muy fuerte para él.





Podría jurar que el primer día se durmió agotado por el esfuerzo infructuoso, y que al día siguiente volvió a probar, y también al otro y al de más allá. . . Hasta que un día, un terrible día, el animal aceptó su impotencia y se resignó a su destino. Dejó de luchar para liberarse. Este elefante enorme y poderoso no escapa porque cree que no puede hacerlo. Tiene grabado en la mente el recuerdo de sus inútiles esfuerzos de entonces, y ha dejado de luchar. Nunca más trató de poner a prueba su fuerza. Cada uno de nosotros es un poco como ese elefante: vamos por el mundo atados a cientos de estacas que nos restan libertad. Creemos que no podemos con un montón de cosas, simplemente porque alguna vez probamos y no pudimos. Grabamos en nuestra mente esas palabras: no puedo, nunca podré. La única manera de saber cuáles son nuestras limitaciones ahora es intentar

Actividad Cierre

"Flor con pensamiento" Para dar cierre a la sesión se le hace entrega a cada uno de los participantes un vaso de agua indicándoles que no pueden tomar su contenido, también se les distribuye una flor cerrada que tiene un mensaje especial para cada miembro del grupo, deben poner la flor dentro del agua muy despacio y no hundirla. Cuan este totalmente abierta se verá el mensaje que cada uno debe leer y compartir con los demás.

Se recomienda para el desarrollo de la actividad ambientar el lugar con música relajante que permita que los miembros del grupo reflexionen y expresen sus emociones y sentimientos de forma libre.

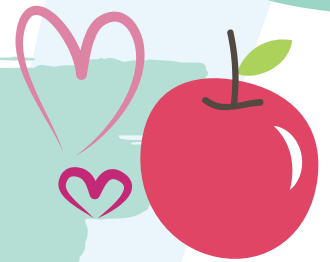
Materiales:

Flores dobladas con mensajes escritos en la parte interna.

Vaso de agua por la mitad y música reflexiva, de fondo.



SESION 4



Objetivo: incentivar la afectividad en los miembros del grupo haciendo uso de actividades artísticas.

DESARROLLO

Actividad rompe hielo



“Baile de emociones” Para dar comienzo a la actividad se les hace entrega a todos los miembros del grupo de cartulinas, marcadores y se les debe dar unos minutos para que creen una máscara. Una vez confeccionada, cada uno se la pone y empieza a desplazarse al son de la música por todo el espacio.

Cuando el facilitador lo indique, al cruzarse con otra máscara, primero uno y luego el otro muestran mediante su baile la emoción que le sugiere la máscara de la otra persona (alegría, miedo, tristeza, enfado, etc.).

Finalizado el baile, los participantes se juntan por parejas y se susurran uno al otro al oído la emoción que les provoca la máscara del compañero se debe ir cambiando de pareja y seguir con la dinámica.

Materiales:
cartulinas de
colores, marcadores
y colores.

Actividad Central

“El círculo mágico” Se invita al grupo a formar un círculo tomados de las manos en el centro de la sala. Inmediatamente se relata una historia sobre la simbología.

Tomados de las manos: la mano derecha simboliza nuestra capacidad de ayudar, debe estar sobre la mano izquierda del compañero de la derecha;

La mano izquierda, recibiendo la derecha del otro, simboliza nuestra necesidad de intercambio;

Al mismo tiempo en que podemos ayudar, necesitamos recibir ayuda. Ninguno de nosotros es tan fuerte para sólo ayudar o tan débil para sólo recibir ayuda;

El círculo forma parte de los rituales y costumbres de pueblos primitivos, probablemente desde la prehistoria. Todas las actividades en esta época eran celebradas en forma de círculo; se creía que a través de la energía emanada entre las personas componentes de la ronda, los malos espíritus eran alejados y los buenos permanecían ahí.

En el círculo vemos a todos, estamos en el mismo plano, podemos mirar a aquellos que están cerca y a los más distantes. No hay primero ni último. Nos sentimos iguales;

Cuando entramos en el círculo, no estamos disputando el liderazgo. Estamos confiando en los amigos

La energía está en equilibrio entre dar y recibir

En el círculo somos todos iguales y no hay primeros ni últimos.

Una vez se dan todas las indicaciones y se le otorgan todas las cualidades del círculo se procede a hacer una reflexión sobre como se sintieron los miembros del grupo, también se les debe informar que a pesar de que el círculo pierda su forma y se convierta en varios círculos la fuerza nunca se pierde y la unidad permanece.

Actividad Cierre

Para concluir la sesión se les entrega a los miembros del grupo plastilina de distintos colores y se les indica que formen subgrupos pequeños y representen la emoción que estén sintiendo en ese momento.

La finalidad de esta actividad de cierre es saber de qué manera interpretan las diversas emociones que existen a través de las artes plásticas y los colores.

Materiales:
plastilina de
diferentes
colores



LÍMITES Y NORMAS



CAPITULO 7

LIMITES Y NORMAS

Los límites son una dimensión importante dentro de la dinámica familiar “se consideran límites aquella región o sector que sirve de barrera de diferenciación entre los miembros de una familia. Son el espacio en el que se permite la protección sin perder la individuación y diferenciación de quienes conforman el grupo familiar.” (Viveros y Arias, 2006, p.32d). Por esta razón, los límites correctamente definidos generan una convivencia sana promovida por el respeto hacia los demás y hacia sí mismos en donde los jóvenes y adultos aprenden a tomar decisiones según su propio criterio ayudándolos a responsabilizarse de sus actos.

En consecuencia, el establecimiento de límites y normas en la familia reduce la presencia de acciones no deseadas las cuales ponen en riesgo la dinámica familiar, por ello el rol de los padres y/o cuidadores es indispensable al momento de establecer normas claras.

De modo que las normas son

“aquella pauta que determina el comportamiento de un sujeto frente a diferentes circunstancias que se le presentan y que le exigen una posición.

Elas definen lo que está permitido y lo que está prohibido, además señala los correctivos que se utilizarán cuando no sean acatadas”. (Viveros y Arias, 2006, p.31 y 32e).

Por lo tanto, es indispensable que las normas que se asignen sean razonadas y explicadas para que formen parte de la cotidianidad de la familia proyectándose hacia la sociedad y de manera que se establezcan no desde la amenaza sino como una forma de aprendizaje continuo.





SESIÓN 1



Objetivo: reforzar en los miembros del grupo los conocimientos aprendidos sobre los tipos de comunicación.

DESARROLLO

Actividad rompe hielo



El objetivo de esta actividad, denominada “Yo digo qué. . .”, es motivar a los jóvenes y adultos con discapacidad para que presten atención y participen en la introducción de la temática de límites y normas. Para iniciar se debe organizar al grupo formando un círculo, en seguida se da una instrucción que todos deben obedecer. De esta forma se da paso para que cada uno de los integrantes indiquen una instrucción que comience con la frase “Yo digo qué. . .” la cual todos deben cumplir. Al finalizar la actividad se realiza una retroalimentación mencionando la importancia de obedecer las instrucciones e indicaciones en todos los contextos de la vida.

Actividad Central

La sesión continua con la actividad, llamada “El tesoro silencioso” la cual tiene como fin que los miembros del grupo sigan las normas establecidas en el juego para encontrar el tesoro.

La sesión continua con la actividad, llamada "El tesoro silencioso" la cual tiene como fin que los miembros del grupo sigan las normas establecidas en el juego para encontrar el tesoro.

La actividad comienza dando las normas del juego, las cuales son mantenerse en constante silencio y dividir el grupo en dos subgrupos con igual número de integrantes que tengan un respectivo líder. El trabajador social o facilitador ha elaborado previamente dos mapas del tesoro, teniendo en cuenta el espacio en donde la actividad se desarrolla, que el camino sea corto (debido a las características propias de la población) y debe esconder dos objetos para que los jóvenes y adultos con discapacidad ubiquen el tesoro trabajando como equipo. Es importante que se ubiquen en fila india detrás del líder, el cual tiene como función principal guiar a su equipo hacia el tesoro a través de las siguientes señales que encontrarán descritas en el mapa:

1. Mano levantada abierta: Detenerse
2. Mano levantada cerrada con dos dedos arriba: Avanza
3. Hacer ondas con la mano: Se aproximan escaleras u obstáculos
4. Mano izquierda: Girar hacia la izquierda
5. Mano derecha: Girar hacia la derecha

Para la realización del mapa el trabajador social o facilitador debe representar mediante gráficas objetos rápidos y fácil de reconocer en el camino hacia el tesoro. También, debe marcar de alguna forma los límites del camino (con una cinta de color, una cuerda, etc.) que los grupos no deben traspasar, con lo cual se muestra si logran cumplir con las normas establecidas.

Al finalizar, el trabajador social o facilitador formula las siguientes preguntas al grupo para conocer la experiencia de los jóvenes y adultos con discapacidad durante el juego, las cuales son:

1. ¿Cómo se sintieron cuando supieron que no podían hablar durante el juego?
2. ¿Qué fue lo más difícil en el camino para encontrar el tesoro?
3. ¿Les fue difícil adaptarse a las señales?
4. ¿Pueden recordar las reglas del juego?
5. ¿Qué les pareció la actividad que acabamos de realizar?

A través de esta actividad se refleja la capacidad que tienen los jóvenes y adultos con discapacidad de seguir las normas establecidas y de trabajar en equipo competitivamente de una forma sana.

Materiales:

dos cofres que contengan tesoros como dulces y juguetes, mapas con gráficas de fácil comprensión.

Actividad Cierre

El objetivo de "la caja mágica" es evaluar los conocimientos adquiridos por los miembros del grupo durante la sesión.

Para esta actividad el trabajador social o facilitador debe preparar una caja sellada que tenga en el centro una abertura lo suficientemente grande para que se pueda introducir y sacar la mano.

La caja contiene papeles de dos colores:

1. El rojo, que significa pregunta
2. El azul, que significa premio.

El trabajador social o facilitador debe pasar con la caja alrededor del grupo, el cual se encuentra ubicado formando un círculo, de este modo cada uno los participantes tienen la oportunidad de sacar una papeleta.

Materiales:

Una caja, papeles de color (azul y rojo) y premios.



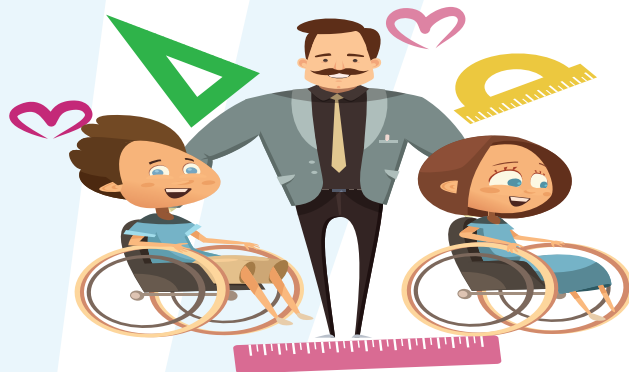
SESIÓN 2



Objetivo: Incentivar a los participantes del grupo al seguimiento de instrucciones y normas establecidas.

DESARROLLO

Actividad rompe hielo



Para iniciar la sesión el trabajador social o facilitador debe tener a la mano tres objetos que emiten diferentes sonidos: una campana, un pandero y unas llaves. También debe trazar en el piso con una tiza de color un círculo y un triángulo, en seguida se les pide a los integrantes del grupo que se ubiquen en el espacio sin pisar estas figuras.

Las normas del juego son:

Cuando escuches la campana, camina adentro de las figuras.

Camina afuera de las figuras cuando escuches el pandero.

Camina por la orilla de las figuras cuando escuches las llaves.

No pueden pasarse de las zonas demarcadas para la actividad.

Materiales:

Campana, pandero, llaves y tizas de colores.

Actividad Central

En este momento de la sesión el trabajador social o facilitador implementa la actividad que tiene por nombre "Toc -Toc" esta consta de dos momentos, en el primero se divide el grupo en dos subgrupos para esto los integrantes se enumeran del uno al dos, en seguida se les entrega una casa de papel que deben decorar a su gusto usando sus habilidades artísticas. Al finalizar este proceso por medio de una rifa se decide qué grupo se queda con la casa.

En el segundo momento el trabajador social o facilitador da instrucciones sobre las tareas que encargadas a cada grupo:

- 1 los que quedaron por fuera: deben conseguir que sus compañeros los dejen ingresar
- 2 los que se quedaron con la casa: ponen límites y normas a los que deseen ingresar

Los límites y normas tienen que enunciarse de la siguiente forma:

Puedes vivir en mi casa, pero no entres en mi habitación

Te dejo quedar si prometes no ponerte nuestra ropa

Puedes quedarte en nuestra casa si lavas la losa todos los días

Te dejamos entrar a la casa, pero solo de visita

Materiales:

Papel periódico, temperas, colores y plumones

Actividad Cierre

Para finalizar la sesión se implementa la técnica "reflexionando" para esto se les pide a los integrantes del grupo que se recuesten en unas colchonetas previamente dispuestas y organizadas y cierren los ojos, se sube el volumen a la música por un minuto en el cual deben permanecer en silencio, más adelante se pone música relajante y se realizan preguntas en torno a la temática

¿Alguna vez se les han impuesto límites en casa o en la institución?

¿Siguen las normas que les ponen sus padres?

¿Se han opuesto a los límites y normas que sus padres y maestros ponen?

¿A cuáles y por qué?

Materiales:

colchonetas y música relajante.



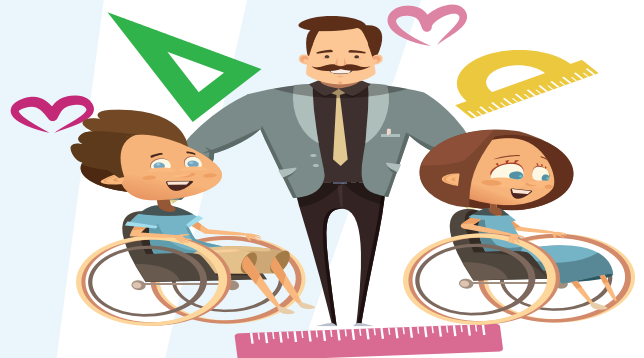
SESIÓN 3



Objetivo: Trabajar la dimensión de límites y normas con los miembros del grupo por medio de actividades lúdicas.

DESARROLLO

Actividad rompe hielo



Para comenzar la sesión se ubica a los miembros del grupo en forma de círculo y se les pide que con su cuerpo deletreen la palabra "C-O-C-O-T-E-R-O". La única norma que se establece es que los demás participantes imiten las acciones que hace con sus brazos, piernas y su cuerpo en general.

Actividad Central

Para esta actividad se debe utilizar una imagen de un animal junto con sus partes es decir sus piernas, cabeza, etc. Y su la ropa para que así los integrantes puedan pintarlos según las indicaciones establecidas. "Las patas de color azul, y la bufanda de color amarillo". Una vez los integrantes han terminado de pintar la figura deben reunir las partes sobre la imagen plana en forma de rompecabezas en un límite de tiempo indicado por el trabajador social.

Materiales:

Papel periódico con el dibujo de un animal, partes del cuerpo del animal, ropa y colores.

Actividad Cierre

Para dar cierre a la sesión se les pide a los participantes que dibujen un corazón en el aire, primero con la mano derecha, luego con la mano izquierda y después con las dos manos al mismo tiempo.



SESIÓN 4



Objetivo: desarrollar la temática de límites y normas de tal forma que los miembros del grupo sigan normas establecidas e identifiquen las consecuencias de quebrantarlas.

DESARROLLO

Actividad rompe hielo



El trabajador social o facilitador hace uso de una actividad lúdica llamada "Tráeme", para su ejecución se divide al grupo en pequeños subgrupos que tendrán que escuchar y obedecer las instrucciones del facilitador. Ejemplo: "Tráeme los zapatos de un hombre o una mujer".

Actividad Central

En esta actividad, llamada "Robots", el trabajador social o facilitador les indica a los jóvenes y adultos con discapacidad que tomen un espacio en el área que disponen actuando como robots y cuando se les indique comiencen a caminar y moverse por el lugar, para esto deben estar pendientes de las reglas del juego que son:

Evitar chocar

Hacer silencio

No salirse del salón

Actividad Cierre

También se les dan instrucciones que aumenten la participación y la atención de los miembros del grupo. Por ejemplo: *Camina, detente, da vueltas, baila, salta, etc.* Si los integrantes están a punto de chocar con alguien, o ven que están muy cerca de la puerta de salida, deben decir: "Estoy al límite". De esa forma vuelven al lugar que eligieron al principio y continúan con el juego.

El objetivo de la actividad es que los integrantes puedan seguir las reglas e identifiquen cuando están a punto de quebrarlas para volver a empezar.

Actividad Cierre


Para concluir se les indica a los miembros del grupo que sigan esta instrucción: "Todos deben tocar algo de color 'x' repetidas veces hasta que todos hayan cumplido con la instrucción dada."

CAPÍTULO 8



AUTORIDAD

AUTORIDAD



La autoridad "Se entiende en la familia como un poder legítimo que tienen las figuras parentales o sus sustitutas, que les permite cumplir funciones de dirección, protección, educación y formación de los hijos. De esa manera, se busca que su crecimiento se dé en un ambiente propicio que posibilite la asimilación y la incorporación a su comportamiento habitual de las normas y los valores sociales" (Uparela et al s.f, p. 13a).

XEn la familia es pertinente la presencia de una figura de autoridad que regule las acciones y/o comportamientos de los jóvenes y adultos con discapacidad con el fin de establecer pautas que apuntan a instaurar el orden. Entre los diferentes tipos de autoridad se encuentran:

- Tipo de autoridad autocrática
- Tipo de autoridad permisiva
- Tipo de autoridad democrática

El objetivo de la autoridad es propiciar el desarrollo de los integrantes de la familia apuntando hacia la aceptación de los diferentes puntos de vista de cada uno de sus miembros lo cual hace que exista una estrecha relación con la afectividad.



AUTORIDAD AUTOCRÁTICA



“se caracteriza por ser rígida y muy estricta. Se manifiesta en formas violentas, sean verbales o de hecho. Este tipo de autoridad no da espacio a la comunicación y bloquea todo intento de diálogo y acercamiento. Cuando este tipo de autoridad predomina en la familia se crean dificultades en las relaciones de sus miembros”. (Uparela et al s.f, p. 13b). Lo que refiere, que al hacer uso de esta autoridad no se permite el diálogo entre las partes fomentando un ambiente de hostilidad y posibilitando escenarios de discusión constante en la familia.

AUTORIDAD PERMISIVA



“se manifiesta por la incapacidad para asumir la autoridad, lo que genera desórdenes que pueden conducir a la desintegración familiar. Si el padre de familia es inseguro e indeciso, tendrá dificultades para ejercer la autoridad por la incapacidad para tomar decisiones y los hijos no tendrán puntos claros de referencia para actuar”. (Uparela et al s.f, p. 14c). Es decir, que este tipo de autoridad hay una ausencia de límites y normas por parte de los padres y/o cuidadores reflejada en la inseguridad y determinación para imponer su dominio dentro de la familia.

AUTORIDAD DEMOCRÁTICA



“permite la comunicación y estimula el desarrollo de sus miembros. Quien la ejerce está seguro de sí mismo, reconoce valores en los demás y admite puntos de vista diferentes. Una autoridad democrática fomenta la creatividad, ya que los hijos pueden participar de acuerdo con su edad en las decisiones, siempre y cuando estén dentro de los límites definidos por los padres”. (Uparela et al s.f, p. 13d). Las familias que utilizan este tipo de autoridad fomentan el desarrollo de la autonomía de cada uno de sus miembros debido a que los hace partícipes de la toma de decisiones en el marco del diálogo y el respeto.



SESION 1



Objetivo: explicar la dimensión de autoridad por medio de actividades lúdicas que permitan la fácil comprensión.

DESARROLLO

Actividad rompe hielo



Con el fin de motivar al grupo e incentivar su participación se hace uso de la actividad denominada “Los Puntos Cardinales”

Antes de iniciar la actividad, se marcan los puntos cardinales con cartulina de colores así:

Oriente: color amarillo. Occidente: color azul.

Norte: color verde. Sur: color rojo.

Los participantes se organizan adoptando la forma de veleta, es decir, con las palmas de las manos colocadas sobre los hombros conservando buena distancia entre el colectivo de participantes, el facilitador o trabajador social; que hace las veces de ordenador, se ubica frente al grupo de participantes y empieza a dar la siguiente información. El viento sopla al norte, de inmediato los participantes se desplazan al norte quien se dirija al punto cardinal contrario a la información dada permanece en ese punto hasta que se anuncie ir a ese punto cardinal. También se puede dar la siguiente información: El viento está en remolino, de inmediato los participantes giran en forma de remolino o círculo tres veces.

Actividad Central

Para dar comienzo a la actividad se les pide a los miembros del grupo que se sienten formando un círculo, en seguida se les hace la lectura de un cuento "Pobre niño" para reflexionar acerca de la dimensión de la autoridad y la importancia de esta en la familia.

CUENTO:

Hace algún tiempo atrás hubo un niño que todo lo que lo deseaba lo obtenía, no había regla alguna a la que el obedeciera. Desde muy pequeño era tan difícil el pequeño y la poca autoridad de sus padres les permitían fácilmente lo indebido en vez de lo adecuado. Una actitud desafiante y autoritaria, fue lo que creo una madre muy complaciente que con tal de obtener algo de tranquilidad, complacía todos los caprichos y rabietas de este pobre niño, que día a día se descarriaba más y más de lo que significa una buena educación familiar. Y lo peor de todo no es que solo la madre fue la culpable, sino que, aquel sexo fuerte dentro su hogar más bien parecía un sexo débil. Toda medida de responsabilidad ante el niño era muy sencilla para él. Solo se conformaba con decir, Calla a ese niño, Tú tienes la culpa, Es tu responsabilidad y así una serie de actitudes inmaduras de un hombre que no tenía ni la más mínima idea de los deberes y derechos de ser Padre de familia.

Cosas tan pequeñas como, obligarlo a que coma todas sus legumbres para que goce de un crecimiento sano y fuerte. Pero no por el contrario decían "Si él bebe no quiere comer eso dale lo que le gusta lo importante es que coma. Que tan equivocados estaban. El no hacerlo responsable desde pequeño creo un joven muy desordenado e indisciplinado que hacía lo que quería. Que iba arreglar su habitación si la madre muy consentidora, poco a poco paso a ser su sirvienta. Cuando sus padres se dieron cuenta de lo mal que habían educado a su hijo quisieron corregir las cosas, pero como era de esperar el árbol ya estaba muy torcido para enderezarlo. El chico era indisciplinado más no malo de corazón, pero fue razón suficiente para llevarlo a cometer un acto muy atroz.

La poca madurez para aceptar sus responsabilidades lo llevo de una simple infracción en la que el joven no obedeció un alto y prefirió escapar. Sin saber que a la vuelta de la esquina un pobre niño jugaba fútbol junto a su padre quienes no esperaban que apareciera un auto de forma repentina a tanta velocidad. Como resultado del desastre el padre perdió a su hijo, quien no pudo contener su ira y casi deja sin un respiro a este joven indisciplinado. Ahora como resultado se encuentra privado de su libertad en una silla de ruedas.

Después de algún tiempo detrás de las rejas y algo de reflexión. El joven le pregunta a su madre, ¿Como dejaste que sea tan irresponsable e inmaduro?, ¿Cómo fue que no me enseñaste a ser un hombre?

Actividad Cierre

Para finalizar la sesión se hace una reflexión en torno al cuento “el pobre niño” con la intención de que los participantes reconozcan la importancia de la autoridad ejercida por sus padres y docentes, abriendo espacio a un debate en el que todos participen y construyan en grupo la moraleja del cuento.



SESION 2



Objetivo: trabajar los tipos de autoridad con los miembros del grupo de forma lúdica y visual.

DESARROLLO

Actividad rompe hielo



Al inicio de la actividad se implementa una actividad denominada "la cucaracha asustada" en la que se le pidió a los participantes que hagan un círculo lo más grande posible. Se hace entrega de una pelota a alguno de los participantes, quien de inmediato la pone a circular pasándola de uno en uno, sin saltarse a ninguno. Cada vez que suene un silbato. La pelota cambia de dirección con rapidez. Las señales se dan con intervalos irregulares, con el fin de exigir tensión continua entre los participantes. El que no logra acertar rápidamente la orden y dirige la pelota en el mismo sentido, después de cada señal para su cambio, debe pagar una penitencia que es impuesta por el resto del grupo y que tiene como exigencia no avergonzar a quien paga. Los jugadores que no hayan pagado ninguna penitencia serán los ganadores del juego.

Materiales:
pelota y silbato

Actividad Central

Para iniciar la actividad se les presenta un video a los miembros del grupo con el fin de desarrollar conceptualmente la dimensión de la autoridad. <https://www.youtube.com/watch?v=w5xTX7jDnig>. Una vez haya finalizado se les hace entrega de papel periódico y temperas a los participantes para que realicen un mural con los conceptos y aprendizajes del video. Para finalizar deben seleccionar dos representantes que serán los encargados de socializar y exponer el contenido.

Materiales:
Papel periódico
y temperas.

Actividad Cierre

Para dar cierre a la sesión se hace uso de la actividad denominada "retazos" la cual es ideal para crear un espacio recreativo y de reflexión en dónde el grupo y cada integrante pueda despedirse del espacio. Para el desarrollo se hace entrega de varios retazos de telas de diferentes colores a cada uno de los participantes y con marcadores deben escribir en alguna palabra o frase de lo aprendido. Una vez que todos hayan finalizado se les invita a que compartan verbalmente los retazos escritos.

Materiales:
Retazos de colores y marcadores.



SESION 3



Objetivo: fomentar mayor conocimiento entre los miembros del grupo sobre la dimensión de la autoridad y sus tipos.

DESARROLLO

Actividad rompe hielo



“Enredados” Se le pide al grupo que se divida en dos sub-grupos de igual número de integrantes a continuación se le indica a uno de participantes que ponga su mano y los demás deben colocar una de sus manos encima de la del compañero que acaba de hacer lo mismo para finalmente armar una columna de manos. Se les informa que de arriba hacia abajo vayan cogiendo la mano del compañero que está debajo, esto generara que queden “enredados”. Para finalizar se les da la orden de desenredarse sin soltarse ninguno para que finalmente formen un círculo en donde todos los participantes estén frente a frente. La actividad termina cuando uno de los grupos logre formar el círculo con las condiciones dadas.

Actividad Central

Para desarrollar la temática se utiliza la actividad denominada “Competencia de bombas” que consiste en mantener los grupos formados con antelación, en seguida se les hace entrega de una bomba que contiene una pregunta y una reflexión acerca de la autoridad y sus tipos, los miembros de cada equipo deben rotarla sin usar las manos hasta que pase por cada uno de ellos, al final se lee la pregunta y la reflexión. Los participantes que más aciertos tengan son los ganadores.

Materiales:
bombas de colores que contengan preguntas y reflexiones.

Actividad Cierre

Para dar cierre a la sesión se utiliza una actividad denominada "la pelota playera" la cual será lanzada por toda el aula con el fin de que los participantes que la reciben escriban sus aprendizajes y reflexiones en ella ya sea o dibujos. Es importante que la pelota pase por todos los miembros del grupo para que en esta queden consignados todos los pensamientos e ideas.

Materiales:
pelota playera y marcadores de colores.



SESION 4



Objetivo: Explicar la temática de la autoridad fomentando la libre expresión de las opiniones de los jóvenes y adultos con discapacidad.

DESARROLLO

Actividad rompe hielo



Con el fin de fomentar la participación en los miembros del grupo se debe utilizar una técnica lúdica denominada "el rey de los elementos" para su desarrollo se forma un círculo con todos los participantes, en seguida se le hace entrega de la pelota a cualquier integrante, cuando la tire debe mencionar un elemento (Aire, Agua o Tierra) el que atrape la pelota debe decir un animal que pertenezca al elemento mencionado ejemplo. (Agua: tiburón) y pasársela a otro diciendo un elemento antes que la atrape el otro participante, no se vale repetir animales y debe responderse rápido, los que pierden van saliendo hasta elegir al ganador.

Actividad Central

Para iniciar la actividad el facilitador debe realizar un sketch por medio del cual representan los tipos de autoridad (autoritaria permisiva y democrática), en donde debe actuar conforme a tres papeles:

Materiales:

bombas de colores que contengan preguntas y reflexiones.

- Un rey autoritario que no escuchaba opiniones y daba órdenes de forma grosera.
- Un rey permisivo que no ponía reglas y dejaba que los ciudadanos hicieran todo lo que deseaban.
- Un rey democrático que escuchaba las opiniones de sus ciudadanos y establecía reglas para mantener el orden.

Luego de la dramatización los jóvenes y adultos con discapacidad deben identificar el tipo de autoridad adecuado y cuáles son las características que lo diferencian de los otros. Teniendo en cuenta este ejercicio se les pide a los participantes que cada uno socialice en su familia que tipo de autoridad es ejercida abriendo de esta manera un espacio de expresión frente a las situaciones vividas por los participantes.

Actividad Cierre

Para finalizar la sesión se propone una actividad de evaluación de cierre del encuentro, para ello se realizan preguntas con respecto a la temática abordada como:

¿Qué aprendieron hoy?

¿cuál es el tipo de autoridad que se debe utilizar?

¿cuáles son los tipos de autoridad existentes?

¿por qué es importante que mis opiniones sean tenidas en cuenta?

Es importante que todos los miembros del grupo participen y den sus sugerencias sobre las actividades desarrolladas y sobre la temática abordada.

USO DEL TIEMPO

LIBRE



CAPÍTULO 9

USO DEL TIEMPO LIBRE



La cohesión familiar es importante que se fortalezca mediante la utilización de diferentes mecanismos que generen armonía entre las partes como lo es uso del tiempo libre. De manera que, el uso del tiempo libre es "una de las actividades que posibilitan la creatividad del grupo familiar en espacios diferentes al laboral, académico, y al de las tareas domésticas. Estos momentos son usados por la familia para generar cohesión, apoyo e integridad" (Viveros y Arias, 2006, p.33 f).

Lo anterior refiere que el empleo de este tiempo es de carácter voluntario y promueve la autonomía, el descanso, la diversión y el desarrollo integral de cada uno de los miembros de la familia.

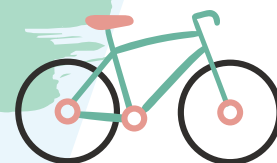


Este también Puede entenderse como una de las actividades que posibilitan la creatividad del grupo familiar en espacios diferentes al laboral, académico, y de las tareas domésticas. Estos momentos son usados por la familia para generar cohesión.





SESION 1



Objetivo: Abordar la temática del uso del tiempo libre para que los miembros del grupo aporten sugerencias dentro de su familia sobre actividades que favorezcan al desarrollo de sus capacidades artísticas, creativas e intelectuales.

DESARROLLO

Actividad rompe hielo



Para iniciar esta actividad se implementa una técnica que incentive a los miembros del grupo a plasmar por medio del arte las actividades que desempeñen habitualmente en su familia cuando se encuentran en momentos de esparcimiento.

En un segundo momento se tiene en cuenta los siguientes aspectos:

Hacer cosas que te gusten

Probar nuevas experiencias

Obtener nuevos conocimientos

Con lo anterior los miembros del grupo realizan un segundo dibujo en el que se refleje la actividad que les gustaría



Materiales:
Papel periódico, colores,
marcadores y t
emperas.

Actividad Central

Hace uso de una técnica lúdica para que los integrantes del grupo participen activamente y asimilen la temática del uso del tiempo libre de forma práctica. La cual tiene como objetivo que los miembros reconozcan diferentes actividades en las que se puede emplear el tiempo libre sin tener que utilizar recursos económicos.

Por consiguiente, es necesario que el facilitador brinde información de lugares y sitios de interés que se encuentren tanto en la localidad como a nivel distrital que son totalmente gratis y contribuyen al desarrollo integral y personal de los mismos.

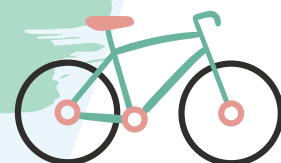
Además, se presenta la implementación del tiempo libre como una forma de fortalecer los lazos familiares, fomentar el amor, la creatividad y abrir espacios diferentes a la institución para la obtención de nuevos conocimientos.

Actividad Cierre

Para esta actividad se hace uso de la actividad denominada "La rueda de los compromisos" en la que se les pide a los integrantes del grupo que se ubiquen en un círculo y cada uno debe comprometerse a mejorar los hábitos que impiden el desarrollo del uso del tiempo libre y así mismo indiquen por qué actividad se va a reemplazar la misma.



SESION 2



Objetivo: que los miembros del grupo reconozcan todas las actividades que pueden realizar en familia.

DESARROLLO

Actividad rompe hielo



Esta consiste en que a través de la mímica representen lo que les gusta hacer en su tiempo libre, todos al mismo tiempo y en silencio. Ya sean cosas como nadar, jugar, salir a algún lugar específico, ir al espacio, tocar un instrumento, entre otras. En un momento determinado se dice la palabra "Estatuas" y a partir de eso todos deben quedarse quietos, independientemente de la posición en que hayan quedado. Esta dinámica se repite hasta que todos los integrantes la comprendan y pueda realizarse de forma fluida.

Actividad Central

"Yo soy artista" consiste en utilizar diversos materiales para que los miembros del grupo plasmen la forma en como hacen uso de su tiempo libre, pueden utilizar temperas, colores o plastilina.

Una vez terminadas las obras los miembros del grupo deben exponer su trabajo y prestar atención al de los demás.



Materiales:
Temperas, marcadores,
plastilina, colores y papel
periódico.

Actividad Cierre

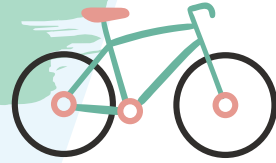
Para esta actividad se disponen a la vista de los miembros del grupo actividades, hobbies o acciones que los integrantes pueden realizar en sus horas libres, deben distribuirse por el aula o espacio de trabajo; algunos ocultos, algunos semiocultos y otras visibles. Esto con el fin de que los miembros del grupo busquen las imágenes y pasado cierto tiempo cada uno indique las que logró identificar.



Materiales:
impresiones de diversas
actividades, hobbies
o acciones.



SESION 3



Objetivo: promover por medio de la lúdica espacios en los que los miembros del grupo identifiquen diferentes actividades que pueden efectuarse en el tiempo libre.

DESARROLLO

Actividad rompe hielo



Para iniciar la sesión se implementa la actividad denominada "las islas" para su desarrollo se dibujan en el piso 4 islas de un 1 metro y medio cada una, cerca las unas de las otras y se nombran con actividades de agrado para los miembros del grupo. En seguida se les indica a los participantes que se dividan en grupos similares en cada isla y se les cuenta una historia de cómo de repente en una de las islas un volcán hizo erupción y para salvarse todos deben irse a otra isla, los integrantes deben saltar a las otras islas y salvarse, así sucesivamente hasta que quede una sola isla, los que se caigan de pagan penitencia.

Materiales:
4 dibujos de islas ambientadas por actividades y hobbies.

Actividad Central

"alcanza la estrella" para esta actividad se disponen en la pared del aula varias estrellas que contienen preguntas alusivas a la temática del uso libre, también penitencias y premios, en seguida se divide al grupo en dos subgrupos y se les indica que cada uno de los integrantes debe pasar al frente y alcanzar una estrella y según el contenido debe realizar la acción sugerida, el equipo que consiga más estrellas será el ganador.

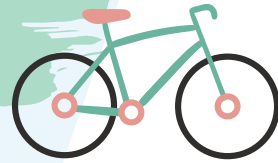
Materiales:
estrellas con preguntas, estrellas con penitencias y premios.

Actividad Cierre

Para dar cierre a la sesión se implementa la actividad denominada "casa, inquilino y terremoto" para su desarrollo se dividen todos los participantes en tríos, solo debe quedar una persona suelta (facilitador), los tríos se deben formar de la siguiente manera: dos personas se toman de la mano frente a frente para formar la casa y dentro de ella se coloca la otra persona que será el inquilino. La persona que quedo fuera iniciará el juego y dirá cualquiera de las siguientes palabras: Casa, Inquilino, Terremoto. Si grita Casa: Todas las casas sin romperse deben salir a buscar otro inquilino. Los inquilinos no se mueven de lugar. Si grita Inquilino: Los inquilinos salen de la casa donde están en busca de otra. Las casas no se mueven de lugar. Si grita Terremoto: Se derrumban las casas y escapan los inquilinos, para formar nuevos tríos. La lógica del juego es que el facilitador busque como quedar en uno de los tríos una vez que grite la palabra para que la otra persona que quede fuera continúe con la dinámica. Cuando se encuentren los tríos se deben socializar actividades que les gustan realizar en su tiempo libre.



SESION 4



Objetivo: presentar de forma artística la dimensión del uso del tiempo libre con el fin de que los miembros del grupo desarrollen habilidades creativas que contribuyan en su proceso de aprendizaje.

DESARROLLO

Actividad rompe hielo



Para comenzar la sesión se hace uso del teatro del oprimido “Este es considerado como un tipo de teatro participativo que promueve y las formas cooperativas de participación” (Moreno 2013, p.4) para el desarrollo se les pide a los miembros del grupo que caminen alrededor del lugar con la vista hacia el suelo, en seguida se les indica que sigan realizando la misma acción, pero mirándose a los ojos mientras sonríen o saludan con la cabeza. Por último, deben darse la mano con todos los integrantes.

Actividad Central


Para el desarrollo de esta actividad denominada “cuento vivo” se les pide a los participantes sentarse en el piso formando un círculo. En seguida se cuenta un relato sobre cualquier tema donde se incorporen personajes y actividades que se hacen en el tiempo libre. Por último, se explica que cuando se señale a un participante éste debe actuar como la persona del relato.

Por ejemplo: Paseando por el parque vi a un niño tomando un helado (señala a alguien) . . . esta con su hermano que jugaba fútbol (señala a alguien) . . . mientras su mamá corre para alcanzar al perro (señala a otra persona) . . . etc.

Actividad Cierre

Para finalizar se hace uso del arte específicamente de la pintura para que el grupo incentive su creatividad, se distribuye a cada integrante un cuadrado de cartulina blanca de 15 cm cada lado, pinceles y temperas para que de manera creativa hagan un dibujo sobre la actividad que más les gusta hacer en su tiempo libre. Luego todos deben socializar lo realizado.

El objetivo de la dinámica El Cuadro Final es dar la posibilidad de elaborar un cierre grupal desde cada individualidad y Promover las manifestaciones de reconocimiento sobre los intereses y gustos del otro.



Materiales:
cartulina blanca de 15 cm cada lado, lápices, colores temperas, pinceles, pegante, cinta y cartón Cartulina.



SOBREPROTECCIÓN

CAPITULO 10

¿Qué es la Sobreprotección?

La autonomía personal condicionada por discapacidad visual, auditiva, física o mental que limita su capacidad de desempeñar funciones relacionadas con la vida diaria y de asegurar la satisfacción de sus necesidades ya sean básicas, periódicas, de movilidad y comunicación o relacionadas con las funciones mentales, las que influyen además en la satisfacción de sus necesidades de participación en la sociedad y de defensa de sus derechos. (Quezada y Huete, 2016. P 30b)

Para aportar al fortalecimiento de la autonomía y toma de decisiones de población con discapacidad es necesario trabajar en las barreras que les impiden desenvolverse con tranquilidad y sin temores en los contextos de la vida diaria, para esto es necesario no solo el apoyo de la familia sino de toda la sociedad. Esto se refleja en la Convención para las Personas con Discapacidad (2006)

La Convención, ya en su preámbulo, reconoce "la importancia que para las personas con discapacidad reviste su autonomía e independencia individual, incluida la libertad de tomar sus propias decisiones". Siguiendo a Palacios y Bariffi (2007): "los principios de dignidad, autonomía e independencia, deberían ser el eje a partir del cual la Convención ha de ser interpretada y aplicada. Se plasma en cada uno de los derechos que la Convención recoge.



-Falta de responsabilidad.

- Falta de seguridad.

- Falta de autoconfianza.

- Falta de autoestima

-Falta de habilidades

“Reconociendo la importancia que el entorno familiar tiene como agente socializador en la trayectoria vital de las personas, somos conscientes que este entorno puede reforzar actitudes y conductas de sobreprotección hacia ellas. Y esta sobreprotección, generalmente asociada a situaciones de mayor o menor dependencia, a veces obstaculiza la participación en la sociedad de las personas con discapacidad, su autonomía.” (Verdugo y Rodríguez, 2007, p. 9)

Por esto en el caso de las familias de personas con discapacidad, se suma a los conflictos habituales, la sobreprotección del hijo o hija con discapacidad y el miedo al abuso por parte de otras personas.

“Las personas con discapacidad que sufren de sobreprotección pueden llegar a sentirse inferiores, temerosos al hacer las cosas por si solos, miedo a la soledad, miedo a su entorno, sentirse amenazados por las personas que le rodean provocando agresividad también pueden demostrar bastante timidez la cual no le permita entablar relaciones con los demás.” (Martínez, 2012, p. 40).

Se debe tener en cuenta que no está mal cuidar de las personas con discapacidad, sin embargo, se debe procurar que los mismos actúen con autonomía, para esto se les debe motivar y darles el valor que merecen para que de este modo se sientan parte de la sociedad en la que viven.

“Hay casos en que la sobreprotección se presenta en personas que padecen niños una enfermedad grave, o una discapacidad, o aquellos en que hay niños adoptados de por medio, o cuando existe un entorno familiar complicado, también se puede dar este tipo de comportamiento.” (Borja, 2012, p. 17)

En estos casos es fundamental que se le brinde más confianza a la persona con discapacidad y se le permita interactuar con el mundo. Lo ideal es proteger, no sobreproteger, y esto se logra confiando en su capacidad para relacionarse con otros.





SESIÓN 1



Objetivo: motivar a los padres de familia para que les brinden más confianza y seguridad a sus hijos por medio de actividades lúdicas.

DESARROLLO



Actividad rompe hielo

Para iniciar la sesión se hace uso de la actividad denominada “el juego del semáforo” la cual consiste en que el padre o la madre se coloca en un extremo del sitio y todos los hijos uno al lado del otro, en el extremo contrario. El adulto oficiará de semáforo cuando diga luz verde los niños podrán avanzar, pero cuando pronuncie luz roja deberá detenerse. Los que sigan avanzando tras la orden de parar quedaran descalificados. Gana el jugador que primero llegue a la línea de meta o el único que no quede eliminado antes de tiempo.

Actividad Central

Para introducir la temática se hace uso de “cada cual a su tarea” esta actividad consiste en que una persona adulta elija un momento del día y le explique a su hijo que será un momento en el que ambos realizar tareas que no les gustan. La madre o el padre desempeñara alguna labor domestica que no le resulte agradable (barrer, lavar los platos, planchar, etc.) y enseñara con el ejemplo al menor que las tareas menos divertida también hay que hacerlas. Así, al mismo tiempo, el hijo tendrá que realizar los deberes de la institución, ordena su cuarto, bañarse o lo que corresponda.

Actividad Cierre

Para finalizar se realiza la actividad denominada el "juego de la silla" para su desarrollo se ubican sillas formando círculo una menos que el total de participantes en el juego. En seguida suena música y los participantes deben comenzar a dar vueltas alrededor de las sillas y en el momento en que la música para, deben correr para ubicarse en los asientos como hay una silla menos uno de los integrantes no se podrá sentar y quedará descalificado y así sucesivamente hasta que haya un ganador.

Materiales:
sillas.



SESIÓN 2



Objetivo: trabajar la sobreprotección con los padres de los jóvenes y adultos con discapacidad haciendo énfasis en la autonomía y toma de decisiones por medio de actividades

DESARROLLO

Actividad rompe hielo



Para iniciar se da la bienvenida a los padres de los jóvenes con discapacidad agradeciéndoles por el tiempo prestado para el desarrollo de la sesión. En seguida se utiliza la técnica de división de grupos para que los participantes formen parejas una vez organizado el grupo se procede a hacer entrega de un huevo y una cuchara para que cada una de las parejas lo transporten con su boca sin usar las manos al otro lado de la sala sin dejarlo caer.

Actividad Central

Para brindar información teórica sobre la temática de la sobreprotección se implementa "las mesas de trabajo" como técnica para la fácil comprensión y asimilación del tema. Se divide al grupo en mesas formadas por tres participantes y a cada una se le hace entrega de un caso que deben leer y socializar buscando identificar características de una persona sobreprotegida como: Inseguridad, dependencia, depresión, intolerancia a la frustración, dificultad para tomar decisiones por sí mismos, incapacidad para reconocer los errores y ser responsables de sus actos, tienen problemas para relacionarse con los demás, pensamiento de inferioridad y daño en la autoestima

Materiales:
Casos de sobreprotección.

CASO 1

Diego es un joven con discapacidad cognitiva leve, vive con sus dos padres y su hermano mayor. La dinámica de la familia es de armonía, sin embargo, cuando tienen que realizar los deberes de la casa se presentan problemas con el hermano debido a que le asignan los deberes de Diego, esto lo molesta pues él piensa que su hermano menor tiene las facultades para cumplir con ciertas labores de la casa. Pero sus padres insisten en alejarlo de todas las responsabilidades porque sienten que se puede lastimar o hacer daño con algún electrodoméstico o utensilio de aseo.

CASO 2

Manuela es una niña que fue diagnosticada con discapacidad física motora, tiene dificultad para controlar los movimientos de su cuerpo, sin embargo, esto no le impide realizar su pasatiempo favorito que es jugar baloncesto. Cada vez que va a la casa de sus abuelos juega hasta tarde con ellos, pero cuando sus padres la ven se molestan porque sienten que se puede lastimar con el balón, esta situación genera inseguridad y tristeza en Manuela.

CASO 3

Jorge es un adulto con discapacidad visual toda la vida vivió con su madre quien realizaba todos los deberes por él, no lo dejaba salir solo a la calle y no le permitía relacionarse con otras personas por temor a que se burlaran de él. Cuando su madre murió Jorge se fue a vivir con sus hermanos quienes intentaron darle más responsabilidades y confianza, pero él sentía mucha frustración cada vez que algo le salía mal, también se asustaba cuando tenía que salir solo por los mandados.

CASO 4

Mariana y Antonio son padres de Andrés, un día su hijo se cae de la cama, generando en él traumas graves, debido a esto el médico lo diagnostica con discapacidad cognitiva leve. Lo sucedido acarrea cambios en la familia ya que Marina se culpa por lo que paso, dice que fue un descuido de su parte, a partir de aquí ella se vuelve una madre que cuida excesivamente a su hijo y no lo deja solo en ningún momento, piensa que de esta forma lo protege de que le suceda algo más, es tanto su miedo que no lo deja ir al colegio y en casa hace lo que puede por enseñarle. Por el contrario, Andrés solo quiere conocer amigos y poder aprender como los demás niños y Antonio su padre cree que su hijo posee todas las condiciones para desarrollarse plenamente y asistir a un colegio de forma regular.

CASO 5

Pedro es un joven con discapacidad física motora debido a un accidente de auto que tuvo a la edad de 17 años perdió control sobre los movimientos de su brazo derecho, este hecho creó en sus padres un deseo de protegerlo y ayudarlo en todo, sin embargo, en el afán de cuidarlo no le permiten que realice tareas que él considera puede hacer como (bañarse, vestirse, etc.) Pedro solo quiere ser reconocido como una persona con capacidades y habilidades para la vida ya que siente que después de lo que le paso no ha podido ser el mismo. Lo que genera en él depresión y baja autoestima.

Actividad Cierre

Para finalizar la sesión se hace una socialización sobre los compromisos que deben realizar los padres para dejar de sobreproteger a sus hijos. Para esto se hace uso de la actividad "la caja de compromisos"

Materiales:
caja de compromisos.

SESIÓN 3



Objetivo: trabajar la sobreprotección con los padres de familia por medio de actividades que permitan la reflexión y la concientización.

DESARROLLO

Actividad rompe hielo



Para comenzar se hace uso de la actividad “dibujando” que permita que los integrantes del grupo se motiven a participar. Para su desarrollo se indica a los miembros de grupo que formen equipos y se les pone a hacer dibujos alusivos a las actividades y tareas que sus hijos realizan solos “con poca información”. El equipo que tenga más acierto será el ganador.

Materiales:
tablero y
marcadores.

Actividad Central

Para realizar la actividad se hace uso de una actividad que permite que los padres reflexionen sobre los riesgos de sobreproteger a sus hijos esto se hace por medio de la lectura de un cuento.

Cuento sobre la sobreprotección infantil

Juan y Diego son dos amigos inseparables, pero muy diferentes entre sí. Juan es aventurero, extrovertido, independiente al que no le da miedo nada.

Diego por el contrario es un niño muy tímido, que pocas veces hace algo por sí solo y al que, por cualquier tontería se asusta.

Nadie en el barrio se explica porque dos niños tan diferentes se pueden llevar tan bien, lo que no saben es que cada vez que Juan y Diego juegan juntos sin que los padres estén cerca, Diego es totalmente diferente a como se muestra delante de sus padres.

Aunque, como ya he dicho antes, Diego sea un niño miedoso, rara es la vez que no se haya dejado llevar por las locuras de Juan y hayan vivido más de una aventura, no siempre con final feliz y con la consecuente regañina para ambos.

Al igual que sus hijos, los padres de Juan y Diego son totalmente diferentes. Lorena y Juan, es una pareja extrovertida que, al igual que su hijo Juan, les encanta vivir nuevas experiencias y animan a su pequeño a que viva las suyas propias. Ellos conocen a los padres de Diego desde que eran unos niños, siempre han ido en la misma pandilla de amigos, pero en el caso de Maite y Diego, su forma de vivir la paternidad es muy distinta.

Actividad Cierre

Para finalizar se crea un foro en el que todos los miembros del grupo participen y den sus opiniones y percepciones acerca del cuento leído con antelación, cada uno debe escribir en el tablero mensajes o frases de la moraleja que este les de.

Materiales:
tablero y
marcadores.

AUTONOMIA



CAPITULO 11

AUTONOMÍA

“La autonomía se trata de potenciar todas las capacidades y recursos propios de la persona, dentro de los límites marcados por su discapacidad, para conseguir el mayor grado de autonomía y calidad de vida. Se tiene en cuenta la especificidad de cada persona y se diseña con ella un itinerario personalizado, donde tiene un papel preponderante la formación profesional, que puede acabar en una inserción laboral plena”. (De Lorenzo, 2007, p. 412 q)

Lo anterior menciona que el trabajador social debe concederle el protagonismo de la intervención al usuario para que éste tenga la capacidad de tomar sus propias decisiones, es importante destacar que dentro de la familia las personas con discapacidad deben ser incluidos y sus opiniones tienen que ser escuchadas.

En lo que refiere a la toma de decisiones es una facultad en los individuos que debe ser desarrollada desde los primeros años de vida y fortalecida constantemente considerando las implicaciones o consecuencias que se tienen frente a las acciones y comportamientos. “La toma de decisiones es el proceso mediante el cual se realiza una elección entre las alternativas o formas para resolver diferentes situaciones de la vida, estas se pueden presentar en diferentes contextos: a nivel laboral, familiar, sentimental, empresarial, etc., es decir, en todo momento se toman decisiones, la diferencia entre cada una de estas es el proceso o la forma en la cual se llega a ellas” (Córdoba, 2004, p. 4)

la autonomía personal condicionada por discapacidad visual, auditiva, física o mental que limita su capacidad de desempeñar funciones relacionadas con la vida diaria y de asegurar la satisfacción de sus necesidades ya sean básicas, periódicas, de movilidad y comunicación o relacionadas con las funciones mentales, las que influyen además en la satisfacción de sus necesidades de participación en la sociedad y de defensa de sus derechos. (Quezada y Huete, 2016. P 30b)

Para aportar al fortalecimiento de la autonomía y toma de decisiones de población con discapacidad es necesario trabajar en las barreras que les impiden desenvolverse con tranquilidad y sin temores en los contextos de la vida diaria, para esto es necesario no solo el apoyo de la familia sino de toda la sociedad. Esto se refleja en la Convención para las Personas con Discapacidad (2006)

La Convención, ya en su preámbulo, reconoce “la importancia que para las personas con discapacidad reviste su autonomía e independencia individual, incluida la libertad de tomar sus propias decisiones”. Siguiendo a Palacios y Bariffi (2007): “los principios de dignidad, autonomía e independencia, deberían ser el eje a partir del cual la Convención ha de ser interpretada y aplicada. Se plasma en cada uno de los derechos que la Convención recoge.

“La discapacidad no te define; te define cómo haces frente a los desafíos que la discapacidad te presenta.” - Jim Abbott

“El concepto de autonomía se refiere a la capacidad de desempeñar las funciones relacionadas con la vida diaria, es decir vivir en la comunidad recibiendo poca o ninguna ayuda de los demás aunque sea gracias a tecnologías de apoyo mientras la que independencia se entiende como la capacidad de tomar decisiones por sí sola/os y afrontar las consecuencias de ello de acuerdo a preferencias propias y a los requerimientos del entorno, aun cuando se necesita del ayuda y apoyo de otras personas para lograrlo.”

(Quezada y Huete, 2016. P 64b).



De este modo el concepto de autonomía se refiere a la capacidad que tienen todas las personas sin importar ninguna clase de condición o barrera a gozar de cierta libertad para tomar decisiones concernientes a su vida.

También es importante mencionar que “El grado de autonomía funcional de las personas con discapacidad y, en consecuencia, sus necesidades de cuidado son el resultado de las interacciones entre sus características personales, los tipos de deficiencia que limiten su actividad, la organización del hogar donde viven, su nivel educativo y los ingresos disponibles para los servicios de ayuda y apoyo, pero también de los vínculos de cuidado, asistencia y transferencia de capacidades que establecen con la familia y la comunidad.” (Quezada y Huete, 2016. P 14a).

Para aportar a la autonomía de las personas con discapacidad es necesario también del acompañamiento y los vínculos que la familia o cuidadores le puedan ofrecer para que se sienta con confianza y seguridad, sin temores para afrontar los desafíos que se le presenten.

Por otra parte, la población con discapacidad, fundamentalmente las generaciones adultas y mayores, han vivido en un entorno poco propenso a la promoción de la Autonomía, lo cual implica falta de preparación, experiencia y costumbre de tomar decisiones sobre la propia vida, que deban ser respetadas.

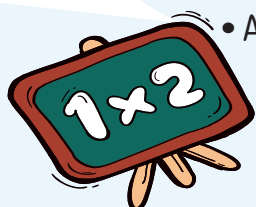
En este sentido es importante hacerlos participes y entender que los mismos tienen capacidades que deben ser desarrolladas para tener control sobre aspectos importantes de su vida y así mismo puedan tomar decisiones sin ayuda de otros.



Recomendaciones



- A veces frenamos el aprendizaje al permitir que otros nos hagan todo.
- Armarnos de paciencia y dejar de lado la prisa para aprender.
- Dar tiempo para aprender. Los errores son necesarios para el aprendizaje.
- Animarnos siempre.
- Debemos asumir responsabilidades
- Aprender algo supone asumir la responsabilidad de hacerlo



SESIÓN 1



Objetivo: trabajar en la autonomía y la toma de decisiones de los jóvenes y adultos con discapacidad a través de la implementación de ayudas audiovisuales.

DESARROLLO

Actividad rompe hielo



Para comenzar la sesión se dedica un espacio para la relajación y el esparcimiento de los miembros del grupo de modo que los mismos entren en un ambiente de confianza y tranquilidad por medio de una actividad tan sencilla como ir al mercado, la cual consiste en que los miembros del grupo cuenten a sus compañeros que artículos adquieren cuando van de compras con sus padres y cuales son elegidos al gusto de ellos.

Actividad Central

Para el desarrollo de la actividad se realiza un acercamiento a los conceptos de autonomía y toma de decisiones por medio de un foro en el que los integrantes del grupo aportan opiniones sobre lo que ellos entienden por los términos mencionados anteriormente y para dinamizar la actividad se debe implementar una ayuda audiovisual que hace que el tema mencionado sea más fácil de asimilar

<https://www.youtube.com/watch?v=cFr7e3RsjP4>

Al finalizar el video se realiza una retroalimentación por medio de preguntas acerca del personaje principal (el cerdo).

- ¿Cuál crees que es el problema del cerdo?
- ¿Crees que el consejo de la oveja fue adecuado?
- ¿Qué opciones tenía el cerdo para salir de su problema?
- ¿Si tu fueras el cerdo que habrías hecho para salir del problema?
- ¿La decisión que tomó el cerdo lo ayudó a salir de su problema?

Materiales:
computador y
video beam

Actividad Cierre

En tercera instancia para darle continuidad a la temática de autonomía y toma de decisiones se le explica al grupo que se hará una votación en donde el ganador será el representante y cumplirá con labores como: ayudar en las sesiones, organizar a los integrantes, repartir el material de trabajo y colaborar con la lista de asistencia. En este mismo sentido se les informa que cada uno de ellos tiene el derecho y la facultad de elegir a la persona que creen que es la adecuada para asumir esta responsabilidad, para dar paso a la elección cada uno de los jóvenes y adultos con discapacidad debe expresarles a sus compañeros las razones por las cuales era el indicado para ejercer el cargo.

Materiales:
papeles en blanco y
caja.

“El concepto de autonomía se refiere a la capacidad de desempeñar las funciones relacionadas con la vida diaria, es decir vivir en la comunidad recibiendo poca o ninguna ayuda de los demás aunque sea gracias a tecnologías de apoyo mientras la que independencia se entiende como la capacidad de tomar decisiones por sí sola/os y afrontar las consecuencias de ello de acuerdo a preferencias propias y a los requerimientos del entorno, aun cuando se necesita del ayuda y apoyo de otras personas para lograrlo.”

(Quezada y Huete, 2016. P 64b).



De este modo el concepto de autonomía se refiere a la capacidad que tienen todas las personas sin importar ninguna clase de condición o barrera a gozar de cierta libertad para tomar decisiones concernientes a su vida.

También es importante mencionar que “El grado de autonomía funcional de las personas con discapacidad y, en consecuencia, sus necesidades de cuidado son el resultado de las interacciones entre sus características personales, los tipos de deficiencia que limiten su actividad, la organización del hogar donde viven, su nivel educativo y los ingresos disponibles para los servicios de ayuda y apoyo, pero también de los vínculos de cuidado, asistencia y transferencia de capacidades que establecen con la familia y la comunidad.” (Quezada y Huete, 2016. P 14a).

Para aportar a la autonomía de las personas con discapacidad es necesario también del acompañamiento y los vínculos que la familia o cuidadores le puedan ofrecer para que se sienta con confianza y seguridad, sin temores para afrontar los desafíos que se le presenten.

Por otra parte, la población con discapacidad, fundamentalmente las generaciones adultas y mayores, han vivido en un entorno poco propenso a la promoción de la Autonomía, lo cual implica falta de preparación, experiencia y costumbre de tomar decisiones sobre la propia vida, que deban ser respetadas.

En este sentido es importante hacerlos participes y entender que los mismos tienen capacidades que deben ser desarrolladas para tener control sobre aspectos importantes de su vida y así mismo puedan tomar decisiones sin ayuda de otros.



Recomendaciones



- A veces frenamos el aprendizaje al permitir que otros nos hagan todo.
- Armarnos de paciencia y dejar de lado la prisa para aprender.

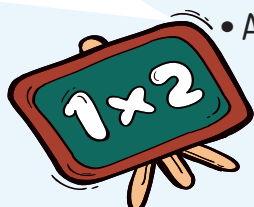


- Dar tiempo para aprender. Los errores son necesarios para el aprendizaje.

- Animarnos siempre.

- Debemos asumir responsabilidades

- Aprender algo supone asumir la responsabilidad de hacerlo



SESIÓN 1



Objetivo: trabajar en la autonomía y la toma de decisiones de los jóvenes y adultos con discapacidad a través de la implementación de ayudas audiovisuales.

DESARROLLO



Actividad rompe hielo

Para comenzar la sesión se dedica un espacio para la relajación y el esparcimiento de los miembros del grupo de modo que los mismos entren en un ambiente de confianza y tranquilidad por medio de una actividad tan sencilla como ir al mercado, la cual consiste en que los miembros del grupo cuenten a sus compañeros que artículos adquieren cuando van de compras con sus padres y cuales son elegidos al gusto de ellos.

Actividad Central

Para el desarrollo de la actividad se realiza un acercamiento a los conceptos de autonomía y toma de decisiones por medio de un foro en el que los integrantes del grupo aportan opiniones sobre lo que ellos entienden por los términos mencionados anteriormente y para dinamizar la actividad se debe implementar una ayuda audiovisual que hace que el tema mencionado sea más fácil de asimilar

<https://www.youtube.com/watch?v=cFr7e3RsjP4>

Al finalizar el video se realiza una retroalimentación por medio de preguntas acerca del personaje principal (el cerdo).

- ¿Cuál crees que es el problema del cerdo?
- ¿Crees que el consejo de la oveja fue adecuado?
- ¿Qué opciones tenía el cerdo para salir de su problema?
- ¿Si tu fueras el cerdo que habrías hecho para salir del problema?
- ¿La decisión que tomó el cerdo lo ayudó a salir de su problema?

Materiales:
computador y
video beam

Actividad Cierre

En tercera instancia para darle continuidad a la temática de autonomía y toma de decisiones se le explica al grupo que se hará una votación en donde el ganador será el representante y cumplirá con labores como: ayudar en las sesiones, organizar a los integrantes, repartir el material de trabajo y colaborar con la lista de asistencia. En este mismo sentido se les informa que cada uno de ellos tiene el derecho y la facultad de elegir a la persona que creen que es la adecuada para asumir esta responsabilidad, para dar paso a la elección cada uno de los jóvenes y adultos con discapacidad debe expresarles a sus compañeros las razones por las cuales era el indicado para ejercer el cargo.

Materiales:
papeles en blanco y
caja.

SESIÓN 2



Objetivo: trabajar en la autonomía y la toma de decisiones de los jóvenes y adultos con discapacidad empleado la lúdica como medio para el aprendizaje.

DESARROLLO

Actividad rompe hielo



Para iniciar la sesión se utiliza la lúdica como medio de aprendizaje en el que los miembros del grupo refuerzan los conocimientos adquiridos en las actividades anteriores. Para iniciar se ambienta el espacio con música que propicia la dinamización, acto seguido se brindan instrucciones a los integrantes para que formen un círculo y se tomen de la mano, inmediatamente se hace entrega de un elemento que debe ser rotado por cada uno de ellos sin que se suelten.

El fin de esta sesión radica en trabajar la autonomía y fortalecer la toma de decisiones en los integrantes del grupo.

Materiales:
música dinamizadora y una pelota

Actividad Central

Para la introducción a la teoría se le solicita a los jóvenes y adultos con discapacidad que cierren los ojos y mediten sobre la lectura que se les realiza. A continuación, se procede a leer un cuento corto "entre algodones", una vez finaliza la lectura se divide al grupo en dos y se les hace entrega de papel periódico y temperas para que utilicen sus habilidades artísticas plasmando lo que entienden del tema y la moraleja que les deja.

En el momento en que los participantes se encuentran realizando las ilustraciones de lo más representativo del cuento las trabajadoras sociales en formación hacen acompañamiento, aportan sugerencias y claridades en torno a la temática que se está abordando.

Para concluir la actividad se crea un espacio de participación y de dialogo en el que los jóvenes y adultos con discapacidad socializan y exponen el producto realizado en equipo a sus compañeros, a partir de lo anterior se ponen consideración las siguientes preguntas:

- ¿Cuál fue el personaje central del cuento?
- ¿La forma en la que la mamá de Tono lo protegía le permitía desarrollar sus habilidades?
- ¿Los hermanos de Tono lo rechazaban a causa de su estatura?
- ¿Las situaciones de peligro que vivió Tono lo hicieron desarrollar habilidades que no conocía?

Cuento: https://www.youtube.com/watch?v=r1w_o-eRQJ4&t=10s

Materiales:
Papel periódico,
temperas, pinceles
y cuento

Actividad Cierre

Para dar fin a la sesión referente a la temática de autonomía y toma de decisiones se le pide a los jóvenes y adultos con discapacidad que realicen un acróstico con la palabra "Autonomía" en la que cada uno de ellos aporte ideas y palabras referentes al concepto trabajado con el propósito de evaluar lo aprendido.

Materiales:
papel periódico,
temperas y
pinceles.

SESIÓN 3



Objetivo: identificar las actividades que realizan autónomamente los miembros del grupo.

DESARROLLO

Actividad rompe hielo



Esta actividad tiene como objetivo reducir la tensión de los miembros del grupo fomentando un espacio agradable en el que se sientan más seguros de hablar en público.

Para desarrollar “la entrevista dulce” el trabajador social o facilitador debe llevar una bolsa llena de chokolatinas, cada una contiene un número que corresponde a una pareja del grupo, en donde uno va a ser el entrevistador y la pareja el entrevistado. Se van a preguntar qué les gusta usar (ejemplo: “Me gusta usar bufandas color verde”). Una vez terminada la conversación el entrevistador debe exponer a todo el grupo lo que le gusta usar a su compañero.

Estas preguntas con la intención de incentivar la participación, el dialogo, y que los integrantes puedan comenzar a identificar sus propios gustos a la hora de vestirse y lo lleven a cabo en su día a día.

Materiales:
bolsa con dulces
enumerados

Actividad Central

Para el desarrollo de la sesión se implementa la actividad denominada “Rompecuentos”, para esta actividad se lee el cuento “Julio el ratón” a los miembros del grupo. Al finalizar la lectura se realizan preguntas:

1. ¿Quién era Julio?
2. ¿Qué aprendió Julio?
3. Las decisiones que tomó Julio, ¿fueron buenas o malas?
4. ¿Julio obedeció a su mamá?
5. ¿Qué le pasó a Julio cuando salió sin abrigarse?

CUENTO:

Autor: Silvia García

Julio era un ratoncito valiente, pero algo contestón. Vivía en una pequeña ratonera con su madre, su padre y sus siete hermanos y hermanas. Su hogar era muy confortable, pero en verano hacía mucho calor y el invierno era demasiado frío. A veces incluso se colaba algo de agua de la lluvia por las rendijas.

Como decimos, Julio era algo rebelde y no le gustaba que le dijeran lo que tenía que hacer. Un día de mucho frío, antes de ir a la escuela, su madre le dijo que se abrigase bien, porque iba a nevar según habían dicho en las noticias.

- No quiero, porque después en el cole siempre tengo calor -contestó Julio, refunfuñando.

el pequeño ratón no hizo caso y, como salió a la calle desabrigado, cogió un gran resfriado. La verdad es que le pasó todo lo malo que le podía pasar. Como era una tarde lluviosa con frío y viento, se mojó el calzado y perdió la única chaqueta que se había puesto antes de salir de casa. Pronto empezó a estornudar y a tener mocos, pero no llevaba pañuelos de papel. Como era muy orgulloso no se los quiso pedir a nadie y siguió caminando sin paraguas y sin abrigo cada vez con la naricilla más atascada. Por si esto fuera poco, se le rompió el pantalón al engancharse con un alambre del parque. Después en el cole, a donde llegó con las manos heladas, no pudo escribir bien porque le dolían mucho los dedos. Para colmo, la directora de la escuela dijo por el altavoz que se había estropeado la calefacción.

- Espero que hayáis venido bien abrigados, porque no vamos a tener calefacción hasta dentro de unos días -les dijo con su habitual tono amable.

Actividad Cierre

Para finalizar se evalúan los conocimientos aprendidos por los miembros del grupo durante la sesión mediante la actividad "Avioncito de papel" para su desarrollo se utiliza un avión de papel que debe pasar por el grupo durante un tiempo determinado y una vez se indique se detiene y la persona que se queda con el debe responder una de las preguntas sugeridas en el siguiente formato: (el cual es diligenciado por el trabajador social o facilitador)

EVALUACION DE SESION

Fecha:

Asistentes:

Preguntas	Respuestas del grupo
¿Haces tus tareas por cuenta propia, o esperas a que te lo exijan?	
¿Te sueles lavar los dientes sin que tus padres te avisen?	
¿Luego de comer levantas tus platos?	

SESIÓN 4



Objetivo: explorar la creatividad de los miembros del grupo y su desenvolvimiento a través de la lúdica teatral.

DESARROLLO

Actividad rompe hielo



Para iniciar la sesión se organiza el grupo en forma de círculo y se relata una historia en un momento el facilitador se detiene y le pide al integrante del grupo que se encuentra a su derecha que continúe. Cada participante puede narrar su parte de la historia con distintos estados. Por ejemplo: "Una vez salí a comprar un abrigo, y terminé comprando un canario", diciéndolo, fingiendo llanto. Y así cada uno hasta llegar a la última persona.

Actividad Central

Para comenzar con la actividad denominada "Pistas escondidas" se deben esconder diferentes papeletas de colores en las cuales se encuentra una situación problema y se plantea un límite de tiempo (de tres minutos máximo) para que así el grupo logre encontrar la mayor cantidad posible de papeletas.

Una vez acabado el tiempo los integrantes deben reunir los papeles y con ayuda del trabajador social o facilitador leer y darle solución a las problemáticas que se planteen.

Algunas de las situaciones escritas en las papeletas de colores, pueden ser:

1. La mamá de Pedro le dice que recoja sus juguetes, pero él prefiere ir a jugar Xbox. ¿Qué harías tú en su lugar?
2. A María su hermano le trajo unos chocolates de cumpleaños y le dijo que no se los comiera todos en un solo día. Sin embargo, ella lo hizo y le dio dolor de estómago. ¿Crees que la decisión de María fue correcta?
3. A Juan le gustan mucho los perros. Un día, salió con su familia al parque y vio un perro callejero al lado de los columpios, y se quiso acercar. Pero antes de salir su mamá le advirtió que no tocara perros de la calle porque lo podían morder. Aun así, se acercó al perro para acariciarlo, pero este le gruñó y Juan se asustó. ¿Qué debió hacer Juan?
4. Todos los sábados en la casa de Camila se reúne su familia a cocinar. Camila quería ayudar a su mamá, pero ella le decía que era muy peligroso y esperara a que la comida estuviera lista. Pero Camila, sin que su mamá se diera cuenta, intentando alcanzar la olla de la pasta, terminó regando la pasta en el piso. ¿Carlos debió quedarse en la cocina o salir y esperar por la comida?

Actividad Cierre

Materiales:
Papeletas de
colores con diver-
sas situaciones.

Para finalizar la sesión el trabajador social o facilitador divide el grupo en dos subgrupos, en los cuales se propicia un diálogo grupal. En un primer momento se les entrega preguntas orientadoras las cuales tienen como fin evaluar la pertinencia o efectividad de la sesión, y luego establece una discusión acerca de sus emociones y de cómo se sintieron con las actividades realizadas. Estas preguntas pueden ser:

1. ¿Cuál fue tu actividad favorita? ¿Por qué?
2. ¿Qué podrías aplicar a tu vida a partir de las actividades?
3. ¿Qué aprendiste en la sesión de hoy?

Materiales:
papeles con preguntas.

BIBLIOGRAFIA



Calvopiña, D. (2014). Conflictos intrafamiliares y comunicación asertiva: Manual de comunicación para el manejo de conflictos intrafamiliares dirigido a operadores de servicios familiares ecuatoriano (Tesis de pregrado). Recuperado de: <http://www.dspace.uce.edu.ec/bitstream/25000/3193/1/T-UCE-0009-250.pdf>

De Lorenzo, R. (2007). Discapacidad, sistemas de protección y Trabajo Social. Madrid, España: Alianza.

Durán, A. (2002). Manual Didáctico para la Escuela de Padres. Recuperado de <https://www.navarra.es/NR/rdonlyres/7-DEF9FD2-CC0B-4B2F-86A5-E218D9DD672C/243833/Manualdidacticopadresymadres.pdf>

Eroles, C. (2001) familia y trabajo social: un enfoque clínico e interdisciplinario de la intervención profesional Buenos Aires, Argentina: Espacio

García, D., Robles, C., Rojas, V., Torelli, A. (2007). El trabajo con grupos. Aportes teóricos e instrumentales. Recuperado de: <https://es.scribd.com/document/155212308/El-Trabajo-con-Grupos-Dora-Garcia>

Gómez, E y Vera, J. (2014). Hacia un concepto interdisciplinario de la familia en la globalización. Recuperado de: https://uac.edu.co/images/stories/publicaciones/revistas_cientificas/juris/volumen-10-no-1/3_REVISTA_JURIS_1-14_ArticuloZ201.pdf

Martínez, C. V. (2012). La Discapacidad. Recuperado de <http://dspace.unl.edu.ec/>. Obtenido de <http://dspace.unl.edu.ec/>

Moreno, D. Gandolfi, A. Baker, P. y Field, J. (2013). Módulos transferibles de entrenamiento para promotores sobre ciencias ambientales. Tucson, Arizona: Universidad de Arizona Centro Binacional Dean Carter para las Ciencias de Salud Ambiental y Programa de Investigación Superfund NIEHS.). recuperado de: [http://binational.pharmacy.arizona.edu/sites/binational.pharmacy.arizona.edu/files/all_files/RompeZ20HieloZ20ModuloZ20paraZ20PromotoresZ20FINALZ20\(MayoZ202013\).pdf](http://binational.pharmacy.arizona.edu/sites/binational.pharmacy.arizona.edu/files/all_files/RompeZ20HieloZ20ModuloZ20paraZ20PromotoresZ20FINALZ20(MayoZ202013).pdf)





Organización de las Naciones Unidas (ONU), 2007. *Personas con Discapacidad*, Ediciones Conapred, México, D.F., México: Conapred, pág. 51. Recuperado de: [Convención sobre los Derechos de las Personas con Discapacidad-Ax.pdf](#)

Planiol y Ripert (2002) *Tratado Práctico de Derecho*. Instituto de Investigaciones Jurídicas. México

Quezada, M. Huete, A. (2016). *Estudio sobre Promoción de la Autonomía Personal en Discapacidad en Extremadura*. Recuperado de <https://www.observatoriodeladiscapacidad.info/wp-content/uploads/2017/07/Informe-Autonom-PCD-Extrem-v3.4.pdf>

Rodríguez, C. (2015). *Impacto de la discapacidad en la familia (Tesis de pregrado)*. Universidad de la laguna. Recuperado de: <https://riull.ulles/xmlui/bitstream/handle/915/1112/El-impacto-de-la-discapacidad-en-la-familia.pdf;jsessionid=5DEF58DBADFCD3E0F46CD24C624B77BA?sequence=1>

Uparela, B. (s. f). *Módulo dinámico familiar*. Recuperado de: <https://www.medellin.gov.co/irj/go/km/docs/wpcontent/Sites/S-ubportalZ20delZ20Ciudadano/MedellinZADnZ20solidaria/Secciones/Publicaciones/Documentos/2011/CartillaZ20ModuloZ20Familiar.pdf>

Viveros, E. & Arias, I. *Dinámicas internas de las familias con jefatura femenina y menores de edad en conflicto con la ley penal: características interaccionales*. Medellín: Fondo Editorial Fundación Universitaria Luis Amigó. Recuperado de: <https://docplayer.es/18446547-Dinamicas-internas-de-las-familias-con-jefatura-femenina-y-menores-de-edad-en-conflicto-con-la-ley-penal-caracteristicas-interaccionales.htm>

Verdugo, M. Rodríguez, A. (2007). *Intervención y apoyo a familias con personas con discapacidad*. Recuperado de https://www.juntadeandalucia.es/export/drupal-jda/Guia_de_intervencion_y_apoyo_a_las_familias_de_personas_con_discapacidad.pdf





Universidad Colegio Mayor de Cundinamarca

Facultad de Trabajo Social

AUTORAS

JENNY ALEXANDRA MAHECHA VARGAS

CINDY PAOLA PALENCIA ELITIM

NASLY SAMARY SOTO ESTRADA

Bogotá D.C 2019